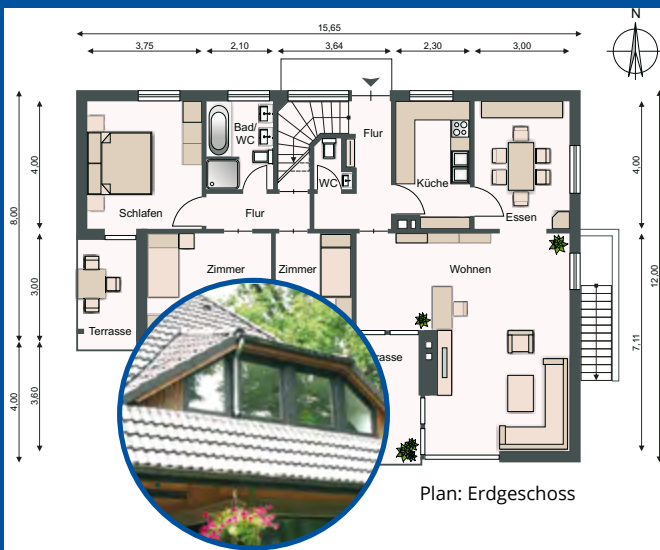


Ein bunter Immobilien-Strauß



Zweifamilienhaus in ruhiger Lage auf schönem Grundstück in Hamburg Ost

- fußläufige Entfernung zum Mühlenteich und zur S-Bahn Reinbek
- Bj 1982, Wohnfläche 206qm, Grund: 1.391qm
- Doppelgarage

Verkaufspreis auf Verhandlungsbasis.
Energieträger: Gas Heizung 1998,
Verbrauch 145,3 kWh/(m²a)

Klecken: 2-Zimmer Mietwohnung!

Im 1. OG. 2-Zimmer (65 qm) mit Südloggia. Mitarbeit im schönen Garten erwünscht – dafür darf er auch mitgenutzt werden. Miete auf Anfrage.
Ruhige Lage nah am Sportzentrum!

Ab in die Heide

Für Stadtmenschen, die am Wochenende die Ruhe suchen, bieten wir in Oldendorf (Luhe) zwischen Amelinghausen und Luhmühlen ein Haus mit zwei Wohnungen zum Kauf an.

- Wohnfläche: ca. 190qm, Bj 1988, Grundstück 983qm
- Zimmer 8 in zwei Wohnungen

Verkaufspreis: €249.000,- zzgl. 5,5% Makler-Courtage. Erdgas Brennwerttherme von 2010, Energieverbrauch 166,4 kWh (m²a).



Seevetal (Süd): Ab ins Doppelhaus!

Zeitnah bieten wir Ihnen in eine Doppelhaushälfte zum Kauf an: ruhige Lage, Südausrichtung, 120qm Wohnfläche, Bj 1980, 635qm, Garage. Mit dem Rad erreicht man von hier aus schnell alle Sporteinrichtungen, Läden und Arztpraxen.

HIER GEBLIEBEN!

Kleckerswald und Seeveauen ●

Musicalfieber in Seevetal

**Der CABARET
Conferencier
sagt u.a. zu EVITA
Willkommen!
Bienvenue!
Welcome!**

**The Musical Company
Seite 4**

Feste feiern

Schützenfeste ab Seite 10
Dorffeste Seite 27

Verstärkung gesucht

Rugby Wombats Seite 22
Damenfußball Seite 24

Sommerhighlights

Sportevents Seite 16
Musikalisches Seite 28

Im Blick

Bäckerei Schmanns Seite 8
Golfen unter Freunden Seite 30

Bahnfahrplan

ab Klecken/Hittfeld Seite 18
Maschen/Meckelfeld Seite 20

Termine & Veranstaltungen

ab Seite 33

Alle Infos zu diesem Magazin: www.magazin-hier-geblieben.de

Ein schöneres Lächeln

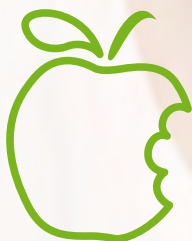


Foto: mit freundlicher Genehmigung von Align Technology

Schnell, unkompliziert und fast unsichtbar:

Ästhetische Zahnbegradigung

in 3 Monaten mit Invisalign® Go
vom zertifizierten Anwender



Praxis für Zahnheilkunde
Dr. med. dent. Alexander Krone

**Sie
haben
Fragen?
Rufen Sie
mich gerne
an: 04105
585990!**

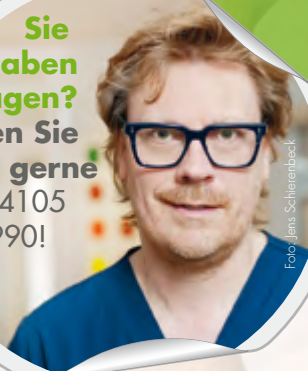


Foto: Jans Schierenbeck

Alte Straße 12 - 21220 Seevetal (Maschen) - Tel. 04105 585990 - **dockrone.de**

Moin Moin!



Olaf Hübner

Hier vor den Toren der schönsten Stadt leben die Aktiven! Viele Freizeitaktivitäten werden gerade jetzt bei sommerlichen Temperaturen angeboten. Golf, Tennis, Fußball, Rad, Kanu, Reiten, Motorrad oder das Schwimmen in unseren Freibädern und Seen sind hier zu nennen. Bei den Schützenfesten und am Rande von Konzerten lassen sich sehr gut bekannte Gesichter treffen! Unser Flecken Erde bietet wirklich viel an Möglichkeiten, von denen wir gern wieder in dieser Ausgabe berichten wollen.

Die aktive Seite in vielen Seevetälern konnte in den vergangenen Jahren ohne Zweifel Pascal F. Skuppe und sein Team der Musical Company wecken. Der Traum, einmal bei einem Musical vor oder hinter der Bühne mitzuwirken, fasziniert immer mehr Bürger, die zusammen Bemerkenswertes auf die Beine stellen. Entsprechende Posts auf unser Facebook Seite erreichen regelmäßige Höchstwerte. Grund für uns, einmal ein ausführliches Interview mit Pascal F. Skuppe zu führen. Der große Aufwand, den

Sie haben Fragen
oder möchten
inserieren?

Tel. 04105 580390

email@magazin-hier-geblieben.de

viele Menschen in ihrer Freizeit betreiben, um ein Musical tatsächlich auf die Bühne zu bringen, wird ab Seite 4 mehr als deutlich. Eine breite Palette an kulturellen Veranstaltungen, wie z.B. die Emporenkonzerte in der Mauritiuskirche ab Seite 28 sowie viele weitere Konzerte findet sich wieder in unserer Rubrik Termine.

Eine andere Perle unserer Region ist mit Sicherheit der Golfplatz am Hockenberg, der mit seinen Steigungen als durchaus ambitioniert gilt. Oben auf dem Hockenberg gibt es ein öffentliches Restaurant mit guter Küche, von dessen Terrasse man in der Ferne die Kräne des Hamburger Hafens sehen kann. Wer seine Heimat zu kennen glaubt, der sollte diesen Blick zumindest einmal genossen haben. „Wunderbare Natur, Sport, Zusammenhalt im Verein und die nahe, so schöne Hafenstadt!“ An keinem anderen Ort spürt man diese Symbiose so sehr wie gerade an diesem Platz.

Wir wünschen viel Spaß beim Lesen dieser Seiten und natürlich bei den Besuchen der hier angekündigten Veranstaltungen.

Olaf Hübner

E-Mail Newsletter

Keinen lokalen Event verpassen mit unserem digitalen Nachschlagewerk. Wir verlinken auf die Websites der Veranstalter, Vereine und Unternehmen.

Zusätzlich finden sich dort auch Immobilienangebote! Einfach anmelden auf www.magazin-hier-geblieben.de



Foto-Click und teilen!

Teilen Sie Artikel, Termine oder Veranstaltungen mit Freunden und Bekannten. Fotografieren Sie betreffende Artikel oder Anzeigen mit Ihrem Smartphone und leiten Sie diese direkt an diejenigen weiter, die es ebenfalls interessieren könnte.



Musicalfieber in Seevetal

THE MUSICAL COMPANY im Interview

Pascal F. Skuppe leitet seit 2016 für die Musikschule Seevetal e.V. die Amateurmusicalgruppe THE MUSICAL COMPANY, die neben HIGH SCHOOL MUSICAL zwei von ihm geschriebenen Kindermusicals und verschiedenen Konzerten in diesem Jahr auch EVITA aufführt.

HG: Pascal, seit 7 Jahren leitest du nun Musicalesaufführungen in Seevetal. Wie „infiziert“ mit dem Musicalfieber ist denn deiner Meinung nach die Gemeinde?

PFS: Nun ja, ich denke die Besucherzahlen sprechen für sich. Allein von September 2016 bis März 2018, also in nur 18 Monaten haben 8.630 Menschen eine Show der THE MUSICAL COMPANY gesehen, 630 Rollen wurden gespielt, getanzt, gesungen, gesprochen in insgesamt 34 Shows der letzten 11 Projekte. Brächte man alle diese Menschen zusammen, würden sie 21,5% der Gemeindebevölkerung abbilden. Daraus kann man, glaube ich, ableiten, dass Musicalesaufführungen in Seevetal einen hohen Stellenwert eingenommen haben.

HG: Was hat denn deiner Meinung nach diesen Boom ausgelöst?

PFS: Die Keimzelle ist schon alt. 2011 hat ein kleiner Jugendchor mit einer Aufführung begonnen und daraus ein jährlich wiederkehrendes und ein immer größer werdendes Publikum erreicht. Der echte Quantensprung allerdings kam dann 2016 durch die Fusion mit der Musikschule Seevetal; ein Quantensprung hinsichtlich der Dimensionen des neuen Aufführungsortes (der Burg Seevetal), vor allem aber der künstlerischen Pro-

Pascal F. Skuppe blickt trotz einiger Ungewissheiten zuversichtlich in die Zukunft der THE MUSICAL COMPANY. Er arbeitet bereits an den Spielplänen 2020/21.



Foto: © Fabian Busch

fession: Durch die Erweiterung des Probenleitendenteams um zunächst Choreographie und später Regie waren auf einmal alle Möglichkeiten des Musicalgenres auf dem Tapet. Die ganze künstlerische Qualität eines Musicals konnte nun in den Proben entwickelt werden.

HG: Wie wichtig ist denn das Team hinter den Kulissen?

PFS: Die Frage wird sich sicherlich jeder schon selbst beantworten können: Ohne Kathi Lausberg-Pielhau und Michael Ränger wäre es nie zu THE MUSICAL COMPANY, wie sie heute ist, gekommen! Im wahrsten Sinne des Wortes wurden da Berge versetzt. Darüber hinaus ha-

Glaserei Böttcher

individuell, preiswert und schnell



... auch eine Fensterreparatur lohnt sich immer (wenn das Holz gesund ist), weil das hoch entwickelte Wärmeschutzglas mit Edelgas-Krypton etwas „besonderes“ ist. Ug Wert 0,9 bei einem Glasaufbau von 4/12/4

... auch ein einbruchhemmendes Glas (VSG) lässt sich rechnen! dies meint der Fachmann der Landglaserei Böttcher aus Eckel

Buchholzer Str. 23
Rosengarten-Eckel

Tel. 04105 / 580325
info@glasereibottcher.de

Reparaturen • Sanierungen • Neuanfertigungen



Freue Dich auf Schönes !



THERE'S
ONLY ONE
OF ME.



GIVING & LIVING
H A N N E S U N D

Mode-Geschenke-Lifestyle

Hauptstr. 16 • 21228 Harmstorf • Tel. 04105-770 662

Montag bis Freitag 10 - 18 Uhr • Samstag 10 - 16 Uhr

join us on



ben wir künstlerisch in Antje Schlaich und Jana Gugenheimer ein starkes Kreativteam für die Bühne gefunden. Ungezählt aber auch sind die Stunden des Bühnenbildners Jürgen Huckauf, unserer Kundenmanagerin Constanze Wollersen sowie von Fabian Busch (Design) und Alexander Kühl (Technische Leitung). Wir als Team sind jetzt bereits in den vollen Planungen der Shows für 2019, während die 2018er Shows ja noch geprobt werden. Ich arbeite am Schreibtisch gerade an den Spielplänen 2020/21.

HG: In der Presse lasen wir von einer ungewissen Zukunft der THE MUSICAL COMPANY. Trotzdem planst du soweit im Voraus?

PFS: Seit ich diese Arbeit begonnen habe, war die Zukunft immer ungewiss. Kulturelle Arbeit ist, wenn sie nicht wirtschaftlich, sondern sozial und künstlerisch orientiert ist, immer defizitär. Banal gesagt: Es fehlt immer an Geld, solange wir unserem Publikum nicht zumuten wollen, 40€ pro Ticket zu bezahlen. Wir stehen am Ende

einer von uns uns selbst gesetzten Dreijahresperspektive, die THE MUSICAL COMPANY mit der Musikschule Seevetal e.V. gemeinsam angelegt hatte. Nun müssen Weichen nachgestellt werden und das ist gut so: Das ist nämlich nur nötig, weil das Kind so groß geworden ist, dass es nicht mehr ins Kinderbett passt. Und für das Ehe Doppelbett ist zuhause leider kein Platz mehr, daher muss es ausziehen. Die familiäre Bindung wird dadurch nicht aufgelöst und der ein oder andere Korb Wäsche wird auch noch mal nach Hause gebracht und wenn man mal traurig oder fröhlich ist, geht man auch zuerst zu Mama. Weniger blumig gesprochen: THE MUSICAL COMPANY muss und wird lernen müssen, finanziell auf eigenen Beinen zu stehen, die Zusammenarbeit mit der Musikschule und die Synergien werden beide Seiten weiterhin nutzen; übrigens alles so, wie wir es die Jahre über auch geplant haben.

HG: Was braucht THE MUSICAL COMPANY denn



Mit der
Immobilien-Leibrente
in der vertrauten Umgebung bleiben!



Info-Telefon für Senioren
Tel. 04105 58 03 90



Infoveranstaltung am 30. Mai um 16 Uhr
in Maack's Gasthaus in Harmstorf

Hübner Immobilien Waldstraße 2g · 21224 Rosengarten
Telefon 04105 58 03 90 · info@Huebner-Immobilien.com
Huebner-Immobilien.com

konkret; woran mangelt es aktuell?

PFS: Drei Dinge sind schnell benannt und die Kernprobleme: 1) Ein gesicherter Probenort, der wenig Mietkosten mit sich bringt, 2) Startkapital, um den Spielplan 2019 schon jetzt vorbereiten zu können und 3) langfristige Partner aus der Wirtschaft, um tragfähige Zusammenarbeit von und für Seevetal und mit Seevetalern gewährleisten zu können. Wenn einer der Lesenden sich angesprochen fühlt oder jemanden kennt, der in dieses Profil passt, kontaktiere er mich gerne.

HG: Andersherum gefragt: Was sind denn eure größten Pfunde, auf die ihr euch stützen könnt?

PFS: ... lacht ... Auch das ist schnell und sehr eindeutig zu benennen: Unsere Teilnehmenden. Rund 150 Menschen proben aktuell jede Woche in vier Projekten bei THE MUSICAL COMPANY! Das ist unglaublich! Sie werden dieses Jahr knapp 6000 Zuschauenden von der Bühne aus begegnen. Jedes Mal, wenn Kathi, Antje und ich in die Proben gehen, können wir am Ende stolz

auf diese Menschen sein, die sich unter professionellen Bedingungen und vor allem Ansprüchen ausbilden lassen, eine Show auf die Bühne zu bringen und das in einem Altersspektrum von 7 bis 78 Jahren. Ja, das sage ich an dieser Stelle auch: Proben bei uns sind kein Relaxprogramm; das ist wirklich anstrengend! Aber wie immer, wenn man etwas erreichen, wachsen und aufbauen will, investiert man Kraft und Ausdauer, um später etwas zu ernten. Und gerade nach dem Tanztraining sehe ich Menschen, die mit letztem Atem und Muskelzucken zu ihrer Wasserflasche greifen, mich unter Anstrengung versuchen noch anzulächeln, aber aus vollem Herzen sagen: „War geil, oder?“ Das ist eindeutig das größte Pfund, auf das wir uns stützen.

HG: Hast du noch ein Schlusswort?

PFS: Kauft Karten, werdet Mitglieder im Förderverein, kommt zum Casting! Lohnt sich!



themusicalcompany.de

© rohappy - stock.adobe.com

ZEISS Sonnenbrillengläser

Lassen Sie sich nicht blenden

Sonnenbrillen sind nicht nur ein modisches Accessoire, sondern ein wichtiger UV-Schutz für Ihre Augen.

Testen Sie den Unterschied!

Wir beraten Sie eingehend rund um den Sonnenschutz Ihrer Augen.



Vision Partner
2018

OPTIK
FISCHER

Inh. Jochen Nolte e.K. | Kirchstr. 21 | 21218 Seevetal | Tel. 04105 53 933 | info@optik-fischer-seevetal.de | www.optik-fischer.info

Die Bäckerei Schmanns feiert

10-jähriges Firmenjubiläum am 1. August

Der Bäckermeister Christian Harbeck, seine Ehefrau Heike Hübler und das gesamte Team freuen sich am 1. August diesen Jahres ihr eigenes 10-jähriges Firmenjubiläum in Helmstorf feiern zu können. In einem kleinen Zelt neben dem beliebten Ladengeschäft wird man dann auf das Wohl der geschätzten Bäckerei anstoßen können. Kleine Überraschungen und besondere Angebote warten an diesem Jubiläumstag auf Gäste und Kunden.

Einheimische, Pendler, Touristen und auch Golfspieler erfreuen sich immer wieder an den leckeren Backwaren, die Christian Harbeck und sein Team in der rückwärtigen Backstube täglich frisch anfertigen.

Aus der goldenen Kaffeemaschine fließt der überaus leckere CAFE DA LAGOA!



Saisonale Produktkreationen bereichern dabei das Standardsortiment, so gibt es aktuell ein bekömmliches Frühlingsbrot mit Buttermilch und Schnittlauch. Zur Fußball-WM gibt es den Torjäger, ein Ciabatta mit Oliven und Paprika, damit Italien in dieser Zeit nicht ganz vergessen wird.



Die verdienten Betriebsferien beginnen am Samstag, den 30. Juni, und dauern bis einschließlich Montag, den 16. Juli 2018.

Der eigene Bäckerbus fährt nach dem hier abgebildeten Plan auch kleinere Dörfer an.



Der Bäckerbus fährt immer freitags

Lindhorst: Feuerwehr, ca. 8.55 Uhr
Eddelsen: Bushaltestelle, ca. 9.10 Uhr
Harmstorf: Schulstr., ca. 9.30 Uhr sowie bei der Strickbar, ca. 9.40 Uhr
Marxen: Gemeindehaus, ca. 9.55 Uhr
Ramelsloh: am Denkmal, ca. 10.15 Uhr
Ohlendorf: zum Suhrfeld, ca. 10.35 Uhr
Horst: Kehr wieder, ca. 10.55 Uhr
Maschen/Heide: Kreisel, ca. 11.10 Uhr
Karoxbostel: bei der Wassermühle, ca. 11.25 Uhr
Hittfeld: im Heubuch (Kurve bei Nr. 11), ca. 11.40 Uhr sowie am Schützenplatz (Nr. 8), ca. 11.50 Uhr
Emmelndorf: Anemonen (Nr. 30), ca. 12.05 Uhr sowie Karoxbostlerweg (Nr. 6 - 8), ca. 12.15 Uhr
Neu Emmelndorf: Gartenstr. (bei Vveseloh), ca. 12.30 Uhr sowie Lindenstr. (Nr. 45), ca. 12.45 Uhr
Metzendorf: Beckedorferstr. (Nr. 152), ca. 12.55 Uhr
Woxdorf: Beckedorferstr. (Nr. 77), ca. 13.05 Uhr
Beckedorf: beim Kartoffelhof, ca. 13.15 Uhr für ca. 15 Minuten

Gültig bis einschl. 29. Juni 2018, Änderungen vorbehalten!

SEIT 1901

Bäckerei-Konditorei

Schmanns

Tel.: 04105 26 52

Inh.: Christian Harbeck

Helmstorfer Str. 64, 21218 Seevetal-Helmstorf



**Unser neuer Kaffee -
auch zum Mitnehmen**

Wärme und Energie für Ihr Haus



**Autorisierter
Meisterbetrieb**



**+ Bohlmann
Hoffmann**

Solarstrom und -wärme +
Gas-, Öl- und Pelletheizung + Elektrotechnik

Bendestorferstr. 12 · 21224 Rosengarten · Tel. 04105/650830
www.bh-haustechnik.de



König Rasmus Martschink „Der Unverhoffte“
mit seiner Königin Yvonne

Eckel vom 25. - 25. Mai

Freitag

- 19 Uhr Antreten zum Ummarsch in Eckel und Kranzniederlegung am Ehrenmal,
ca. 21 Uhr Großes Zapfenstreich auf dem Festplatz mit dem Musikzug der Freiwilligen Feuerwehr Artlenburg und dem Musikzug Eckel, anschließend (für Mitglieder und geladene Gäste) Kommers in der Schützenhalle

Samstag

- 8 Uhr Gemeinsames Schützenfrühstück der Vereinsmitglieder in der Schützenhalle
9 Uhr Preis- und Vogelschießen
13 Uhr Antreten zum Abholen des Königs
15 Uhr Preis- und Vogelschießen
15.30 Uhr Vogelstechen für Vereinsmitgl. bis 11 Jahre
19.30 Uhr Antreten zur Königsproklamation, anschließend Festball für alle in der Schützenhalle mit DJ Ronald

Sonntag

- 10 Uhr Preisschießen
13 Uhr Antreten zum Abholen des Königs, des Jugendkönigs und gegen 14.45 Uhr der Kinder am Dorfteich zum Kinderfest
ab 15 Uhr Preisschießen: Ausschießen des/der

Jugendkönigs/-königin; Kinderfest und Ermitteln des Kinderkönigspaares durch Vogelstechen für alle Eckeler Schulkinder, Mitglieder und Kinder von Mitgliedern bis zum vollendeten 11. Jahr, anssl.
Proklamation des Kinderkönigspaares
ca. 19 Uhr Proklamation des/der Jugendkönigs/-königin, danach Preisverteilung (Schützen in Uniform) und gemütliche Beisammensein in der Schützenhalle

Samstag und Sonntag

- Preisschießen für Jedermann: Luftgewehr-, Kleinkaliber- und Armbrustschießen sowie für Kinder und Jugendliche Laser-Gewehrschießen
- Schaustellerbetrieb auf dem Festplatz



König Detlef Meyer vom Schießclub „Flotte Büchse“
und seine Königin Andrea

Jesteburg vom 1. - 5. Juni

Freitag

- 17 Uhr Reveille – Aufruf zum Sammeln
18 Uhr Sammeln vor der Heimatscheune (Brückenstr.)
19 Uhr Antreten der Schützen vor der Heimatscheune: Marsch zum Schützenhaus, Verpflichtung neuer



Dr. med. Silvia Röpke
Dr. med. Klaus Haas (angestellt)

Fachärzte für Allgemeinmedizin

Bahnhofstraße 63
21224 Rosengarten/Klecken
Tel.: 04105/76188
Fax: 04105/7014
info@praxis-roepke.de
www.praxis-roepke.de

Unsere Öffnungszeiten

Mo.	8:00 - 11:30 Uhr	16:00 - 19:00 Uhr
Di.	8:00 - 11:30 Uhr	
Mi.	8:00 - 11:00 Uhr	
Do.	8:00 - 11:30 Uhr	16:00 - 19:00 Uhr
Fr.	8:00 - 11:00 Uhr	16:00 - 18:00 Uhr

Blutabnahmen:

Täglich 8:00 - 9:30 Uhr (außer mittwochs)

21 Uhr Mitglieder, Beförderungen und Ehrungen
 21.30 Uhr Fackelumzug vom Festplatz durch den Ort
 22.30 Uhr Feierstunde am Ehrenmal
 22.30 Uhr Kommers in der Königsburg

Samstag

12.45 Uhr Sammeln vor der Heimatscheune
 13.30 Uhr Marsch durch Jesteburg, Einladung des Königs in seiner Königsburg
 17 Uhr Marsch zum Festplatz
 18 Uhr Fassanstich auf dem Festplatz
 20 Uhr „Ü18“ Disco für jedermann, Schützenhaus

Sonntag

7 Uhr Wecken der Schützen durch die Artillerie
 14 Uhr Sammeln vor der Heimatscheune
 15 Uhr Abholung der Kinder und Eltern vor dem Stubbenhof
 15.30 Uhr Kinderschützenfest mit Spielen, Kinder-Vogelschießen, Festplatzbesuch
 15.30 Uhr Bürgerpokalschießen, Gästeschießen
 18 Uhr Proklamation Kinderschützenkönig/in
 18 Uhr Proklamation Bürgerkönig/in

Montag

7 Uhr Wecken der Schützen durch die Artillerie
 8 Uhr Sammeln der Schützen und Gastvereine vor der Heimatscheune (Brückenstr.)

08.30 Uhr Marsch durch Jesteburg
 09.30 Uhr Empfang der Schützen und Gäste in der Königsburg bei S.M. Detlef Meyer
 13 Uhr Marsch zum Festplatz
 13.30 Uhr Gemeinsames Mittagessen
 15 Uhr Vogelschießen: Schießen um die Königswürde, Schießen auf die Ehrenscheibe des Königs, die Damen ermitteln ihre Königin
 19.15 Uhr Antreten zur Proklamation
 19.30 Uhr Proklamation des Schützenkönigs
 Proklamation der Damenkönigin
 20 Uhr Festball im Schützenhaus

Dienstag

19 Uhr Schützenfestnachtlesung im Hotel
 Grüner Jäger mit Partnern (Zivilanzug)



Parfümerie

IM LANDHAUS

Kosmetik · Fußpflege
 Solarium · Mode



Öffnungszeiten:

Montag - Freitag 9.00 - 12.30 Uhr und 14.30 - 18.00 Uhr

Samstag nach Vereinbarung

Mittwoch Nachmittag geschlossen

Inge Peter · Bürgermeister-Grade-Straße 1

21224 Rosengarten · Tel. 0 41 05 771 46

www.parfümerie-im-landhaus.de



**Im nächsten Heft:
Ramelsloh und Hittfeld**



König Hans-Peter Heinsen „Peter der III.“
und seine Königin Ilse Primessnig

Ohlendorf vom 8. - 11. Juni

Alle Tage Unterhaltung auf dem Festplatz „Zum Suhrfeld“

Freitag

- 18 Uhr Treffen am Schützenhaus
- 18.30 Uhr Verteilung der Schnüre für die Jungschützen
- 19 Uhr Abmarsch zum König
- 19.30 Uhr Kommers beim König
- 21.45 Uhr Abmarsch zum Ehrenmal
- 22 Uhr Feierstunde und Zapfenstreich am Ehrenmal, anschl. Abmarsch zum Schützenhaus

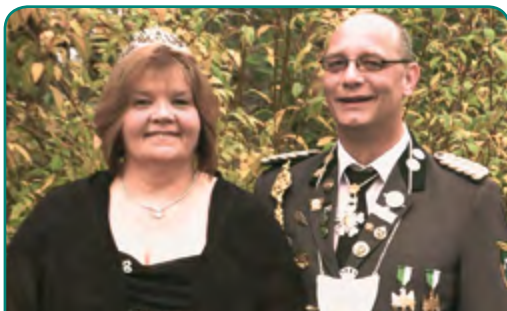
Samstag

- 9.30 Uhr Antreten am Schützenhaus zum Abholen des Königs, der Damenkönigin und des Jungschützenkönigs

- 10.30 Uhr Beginn des Preis- und Ordenschießens
- 12 Uhr Schützenfrühstück im Schützenhaus bis ca. 14 Uhr, Fortsetzung des Schießens
- 14.30 Uhr Vogelschießen der BOGEN Jugend und Erwachsene
- 20.30 Uhr Einmarsch des Königs und der Königin, Beginn Tanz auf dem Schützenplatz / im Schützenhaus mit DJ, EINTRITT FREI!

Sonntag

- 11 Uhr Gottesdienst mit Posaunenchor
- 12.30 Uhr Antreten am Schützenhaus zum Abholen des Königs, der Damenkönigin und des Jungschützenkönigs



König Karsten Niemeyer nebst seiner Königin Göntje

Klecken vom 15. - 17. Juni

Freitag

- 21.30 Uhr Großer Zapfenstreich auf dem Festplatz (am Gasthof Die Linde)

Samstag

- 09.30 Uhr Beginn des Schießens
- 12 Uhr Festessen in der Linde
- 14 Uhr Abholung der Kinder von der Schule zum Kinderfest
- ab 15 Uhr Schießen um die Würde Bürgerkönig/-in



• Kfz-Reparatur (alle Fabrikate)

• HU + AU täglich • Waschanlage Meisterwerkstatt

Ihr Spezialist für OPEL

NEU- & GEBRAUCHTWAGEN

24 Stunden-Tankautomat • HOYER-Tanktreff

Bahnhofstr. 81 • 21224 Rosengarten/Klecken (500 m bis HVV Bhf.) • Tel.: 0 41 05 - 70 50

E-Mail: info@opel-franke.de • www.auto-service-franke.de

REWE MARKT BURMEISTER OHG: IHR FRISCHEGARANT IN ROSENGARTEN!

Das REWE Team Rosengarten/Klecken
und der Inhaber Kristof Burmeister
freuen sich auf Ihren Besuch!

REWE
DEIN MARKT

IHR PROVIANT
für eine schöne
Radtour entlang der
Seeve oder durch
den Kleckerwald!

21224 Rosengarten / Klecken, Bürgermeister-Glade-Str. 3

Für Sie geöffnet: Montag – Samstag von 7 bis 22 Uhr

REWE.DE

17 Uhr Proklamation Bürgerkönig/-in
20 Uhr Festball in der Linde mit DJ

Sonntag

7 Uhr Wecken durch den Spielmannszug
9.30 Uhr Beginn des Schießens
12.30 Uhr Ummarsch durchs Dorf,
danach Fortsetzung des Schießens
18 Uhr Abholung des neuen Königs
ab 19 Uhr Proklamation des neuen Schützenkönigs
anschließend Ausklang in der Linde
22. Juni: Preisverteilung vom Schützenfest, 19 Uhr Auto-
Service Francke

14.30 abends Blasmusik mit Kaffee und Kuchen
Proklamation u.a.

Das ganze Programm lag zum Redaktionsschluss noch nicht vor, wird aber gegen Ende Mai auf www.schuetzenverein-maschen.de/zu finden sein.



König Matthias Kossack der „Partynator“
und seine Königin Christina Wübbe

Maschen vom 29. Juni - 1. Juli

Freitag

Zapfenstreich

Samstag

14 Uhr Kinderfest
20 Uhr Schützenparty in der Schützenhalle

Sonntag

10 Uhr Gottesdienst zum Schützen- und Volksfest
auf dem Schützenplatz mit Pastorin Bokies



König Hendrik Lühmann
mit seiner Königin Vivien Hausdorf

Nenndorf vom 6. - 9. Juli

Freitag

Kranzniederlegung, Großer Zapfenstreich, spätabends
Feuerwerk auf dem Schützenplatz

Samstag bis Montag

Schießen auf den Königsvogel, Orden und Preise; Aus-
schießen des Jungschützen- und des Bürgerkönigs

Samstag

nachmittags Kindervergnügen, Ausschießen des Kin-
derkönigs

Montag

ca. 19.30 Uhr: Proklamation des neuen Schützenkönigs

Das genaue Programm lag zum Redaktionsschluss noch nicht vor, wird aber vor Ort zeitnah ausgehängt.



Sommerlaune im Sellhorn


SELLHORN
RINGHOTEL & RESTAURANT
★★★★
FAMILIE DIERKSEN

- ♥ Grillabende jeden Freitag 18.30–21 Uhr im Juni, Juli & August
- ♥ Fleisch vom Grill, Beilagen und Saucen vom Buffet
- ♥ Am 29.6. mit Begleitung der Geesthachter Liedertafel

Winsener Str. 23 ♥ 21271 Hanstedt ♥ Tel. 0 41 84 - 80 10
info@hotel-sellhorn.de ♥ www.hotel-sellhorn.de


RINGHOTELS
Ein Helmut Grottel-Unternehmen



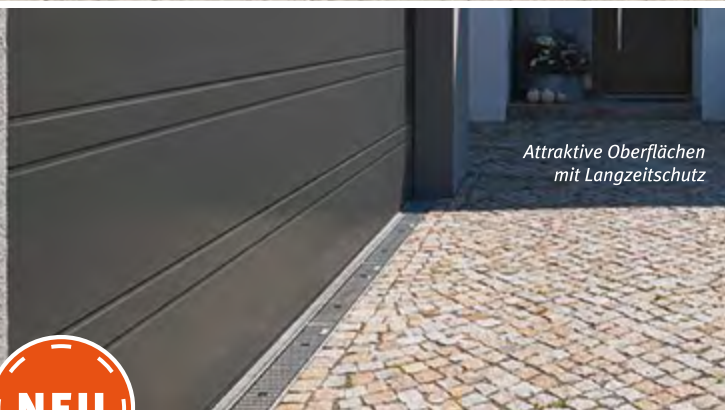
Garagentore in ihrer schönsten Form

Vom preiswerten einwandigen Stahltor bis hin zum Design-Holztor nach eigenem Entwurf, alle Tore zeichnen sich durch hohe Material-Qualität, präzise Verarbeitung, sichere Funktion und eine ansprechende Optik aus.

Und mit einem Antrieb wird jedes Tor zum Automatik-Tor für mehr Komfort und Sicherheit. Praktische Nebentüren und Schlupftüren, Verglasungen als Gestaltungselemente und die große Farbvielfalt ergänzen dieses umfangreiche Sectionaltor-Programm.

Nutzen Sie die vielen Vorteile: Sectionaltore bieten maximalen Platz in der Garage und zum Parken vor der Garage. Die Tore öffnen senkrecht und liegen platzsparend unter der Decke. Durch den Einbau hinter der Öffnung, geben sie nahezu die volle Durchfahrt frei.

Pipo-Tor berät Sie gerne!



*Attraktive Oberflächen
mit Langzeitschutz*

Woodgrain

Sandgrain

Silkgrain

Micrograin

*Decograin
Golden Oak*

*Titan Metallic
CH703*

NEU

GARAGEN- und INDUSTRIETORE, ROLLÄDEN, GARTENTORE, HOFTORANLAGEN, ZÄUNE,
SCHRANKENANLAGEN, GLASSCHIEBETÜREN, ELEKTRISCHE ANTRIEBE FÜR ALLE SYSTEME

Tel.: 04108 - 41 86 - 0 • www.pipo-tor.de • Am Hatzberg 12 • 21224 Rosengarten-Nenndorf



HITTFELD: Sportabzeichen

Ab sofort und noch bis Ende September, auch während der Sommerferien, besteht die Möglichkeit, das Sportabzeichen in Hittfeld zu absolvieren. Jedermann ist eingeladen, auch ohne Vereinsmitgliedschaft, jeden Mittwoch von 17 - 18.30 Uhr auf dem Sportplatz Peperdieksberg zu trainieren.



TSV Eintracht Hittfeld, Tel. 04105 53614 oder
Maren Lehmann unter Tel. 04105 570550

HITTFELD: HIT-felder Volkslauf

Der beliebte HIT-felder Volkslauf für die gesamte Familie steigt am **Samstag, den 2. Juni**, ebenfalls dort auf der Anlage.



Anmeldungen via www.Volkslauf-Hittfeld.de

RAMELSLOH: MTV Sommerfest

Am **Sonntag, den 17. Juni**, lädt der MTV Ramelsloh alle Vereinsmitglieder und interessierte

Bürger zu einem sportlichen Sommerfest auf seine Sportanlage ein.



Viele Mitmach-Spiele und der kleine Fitness-Test mit Manü beginnen nach dem Gottesdienst, der um 10 Uhr abgehalten werden wird. Die Tennisabteilung bietet in Rahmen dieser Veranstaltung ein Kindertraining an. Interessante Vorführungen geben die erfolgreichen Kampfsportabteilungen Ju-Jutsu und Judo sowie die vitalen Dance-Kids. Alle Abteilungen infor-



FRÜHSTÜCK

Brötchen, 2 Beläge,
1 Stück Butter, 1 Pott
Kaffee/Tee/Kakao

ab **2.99**



BELLANDRIS MATTHIES - GARTENCENTER

An der Reitbahn 8 · 21218 Seevetal · Tel. 0 41 05 / 6 10 20
Mo-Sa von 9-19 Uhr (Café ab 9 Uhr) www.garten-matthies.com



Seevetal-Hittfeld

Rechts – Richtung Jesteburg.
Am Kreisel links, Richtung Gewerbegebiet Hittfeld; Nach 1200 m finden Sie uns auf der rechten Seite.



Seevetal-Fleestedt

Richtung Hittfeld-Im 1. Kreisel in Hittfeld geradeaus – im 2. Kreisel links – Richtung Gewerbegebiet Hittfeld – Nach 1 km finden Sie uns rechts.




Seevetal-Maschen

Richtung Hittfeld / Gewerbegebiet – dort hinter der Autobahnbrücke links. Sie fahren direkt auf uns zu.

BELLANDRIS
MATTHIES
GARTENCENTER

mieren darüber, wie man den sportlichen Einstieg findet. Die 1. Hilfe Notfallschulung ist für alle Sportler und Betreuer interessant und hilfreich, um vorhandene Kenntnisse aufzufrischen.

Der traditionelle Petri-Fußballcup steigt in Ramelsloh am Pfingstsonntag ab 10 Uhr!

 Alle Infos auf www.MTV-Ramelsloh.de

NENNDORF: Fußball-Turnier

Mitten im Sommer laden die Fußballer vom TuS Nenndorf am **Sams-tag, den 30. Juni** ab 11 Uhr, befreundete Vereine zum Kleinfeld-Turnier in den Vaenser Grund ein. Bei der dritten Auflage wird dann auch Mario Volkert dabei sein, der beim TuS das Traineramt von Uwe Werth übernehmen wird. Der scheidende Trainer kann auf eine erfolgreiche Epoche beim TuS zurück blicken, den er als festes Mitglied in der Kreisliga etablieren konnte.



KLECKEN: Tennis-Camps

Der TC Kleckewald veranstaltet auch während der diesjährigen Sommerferien zwei Tennis-Camps auf der eigenen Anlage in Klecken (Eickhoff).

- Camp 1: **2. bis 6. Juli 2018**
- Camp 2: **30. Juli - 3. August 2018**

Die Kosten belaufen sich für alle fünf Tage auf jeweils € 130,-€ inkl. Vollverpflegung. Für Kuchenspenden ist der Verein sehr dankbar. Täglich ab 10 Uhr beginnt der Sport! Es folgen mind. 3 Stunden Tennistraining in Verbindung mit Koordinations- und Ballspielen. Bei einem gemeinsamen Mittagessen stärken sich alle Teilnehmer für den Nachmittag, an dem die Jugendlichen bis 15 Uhr weitere Tennistechniken erlernen. Am Freitag wird es ein spaßiges Abschlussturnier geben.

 Anmeldung bei Rudi Jerabek, 0176 45214849 oder Dennis Schack Tel. 0170 7793709

Unsere Leistungen

- ✓ Architektur/Innenarchitektur
- ✓ Bauplanung und -überwachung
- ✓ Energieberatung (BAFA und KfW)
- ✓ Sanierung, Umbau
- ✓ Altersgerecht Umbauen
- ✓ Holzbauplanung



**Wohnqualität
ist planbar!**

BauRaum

Architektur- und Planungsbüro
Gudrun Roggenbach & Team

Am Walde 19 | 21224 Rosengarten
Telefon: 04105 / 154 328 | info@bau-raum.net
www.bau-raum.net



Abfahrt Departure

Abfahrt am Bhf. Hittfeld: Richtung Hamburg + 4 Min. / Richtung Bremen - 4 Min.

Zeit Time	Zug Train	Richtung Destination	Gleis Track	Zeit Time	Zug Train	Richtung Destination	Gleis Track
0:00 – 3:00							
0:24 Mo - Fr nicht 1. Jan	RB41 ME 81942 ☾	Weser-Takt Hittfeld 0:28 - Hamburg-Harburg 0:33 - Hamburg Hbf 0:43 ☉	2	9:04 ☾	RB41 ME 81912 ☾	Weser-Takt Hittfeld 9:08 - Hamburg-Harburg 9:13 - Hamburg Hbf 9:24 ☉	2
1:09 Mo - Sa nicht 1. Jan	RB41 ME 81943 ☾	Weser-Takt Buchholz 1:14 - Sprötze 1:19 - Tostedt 1:24 - Lauenbrück 1:32 - Scheeßel 1:37 - Rotenburg 1:43 ☉ *Sa, So, auch 25. Dez, 30. Mär, 2. Apr. 1., 10., 21. Mai, 3. Okt. weichen nach Sottrum 1:50 - Ottersberg 1:55 - Sottrum 2:00 - Bremen-Oberneuland 2:05	1	9:59 ☾	RB41 ME 81913 ☾	Weser-Takt Buchholz 10:04 - Sprötze 10:08 - Tostedt 10:14 - Lauenbrück 10:22 - Scheeßel 10:27 - Rotenburg 10:33 - Sottrum 10:40 - Ottersberg 10:45 - Sagehorn 10:50 - Bremen-Oberneuland 10:55 - Bremen Hbf 11:05 ☉	1
1:20 Sa, So*	RB41 ME 81944 ☾	Weser-Takt Hittfeld 1:23 - Hamburg-Harburg 1:28 - Hamburg Hbf 1:41 ☉ *auch 25., 26. Dez, 30. Mär, 2. Apr. 1., 10., 21. Mai, 3. Okt.	2	10:04 ☾	RB41 ME 81914 ☾	Weser-Takt Hittfeld 10:08 - Hamburg-Harburg 10:13 - Hamburg Hbf 10:23 ☉	2
2:21 Sa, So*	RB41 ME 81946 ☾	Weser-Takt Hittfeld 2:25 - Hamburg-Harburg 2:30 - Hamburg Hbf 2:41 ☉ *20. Jan bis 1. Aug. Anfahrts in Hamburg Hbf 2:47 *auch 25., 26. Dez, 1. Jan, 30. Mär, 2. Apr. 1., 10., 21. Mai, 3. Okt.	2	10:59 ☾	RB41 ME 81915 ☾	Weser-Takt Buchholz 11:04 - Sprötze 11:08 - Tostedt 11:14 - Lauenbrück 11:22 - Scheeßel 11:27 - Rotenburg 11:33 - Sottrum 11:40 - Ottersberg 11:45 - Sagehorn 11:50 - Bremen-Oberneuland 11:55 - Bremen Hbf 12:05 ☉	1
2:51 1. Jan	RB41 ME 81949 ☾	Weser-Takt Buchholz 2:55 - Sprötze 3:01 - Tostedt 3:05 - Lauenbrück 3:13 - Scheeßel 3:18 - Rotenburg 3:25 - Sottrum 3:32 - Ottersberg 3:37 - Sagehorn 3:42 - Bremen-Oberneuland 3:47 - Bremen Hbf 3:55 ☉	1	11:04 ☾	RB41 ME 81916 ☾	Weser-Takt Hittfeld 11:08 - Hamburg-Harburg 11:13 - Hamburg Hbf 11:24 ☉	2
3:36 Sa, So*	RB41 ME 81951 ☾	Weser-Takt Buchholz 3:40 - Sprötze 3:46 - Tostedt 3:50 - Lauenbrück 3:58 - Scheeßel 4:03 - Rotenburg 4:10 - Sottrum 4:17 - Ottersberg 4:22 - Sagehorn 4:28 - Bremen-Oberneuland 4:32 - Bremen Hbf 4:41 ☉ *auch 25., 26. Dez, 1. Jan, 30. Mär, 2. Apr. 1., 10., 21. Mai, 3. Okt.	1	11:59 ☾	RB41 ME 81917 ☾	Weser-Takt Buchholz 12:04 - Sprötze 12:08 - Tostedt 12:14 - Lauenbrück 12:22 - Scheeßel 12:27 - Rotenburg 12:32 - Sottrum 12:41 - Ottersberg 12:46 - Sagehorn 12:51 - Bremen-Oberneuland 12:56 - Bremen Hbf 13:06 ☉	1
4:00 – 6:00							
4:43 Mo - Fr	RB41 ME 81960 ☾	Weser-Takt Hittfeld 4:47 - Hamburg-Harburg 4:53 ☉ *nicht 25., 26. Dez, 1. Jan, 30. Mär, 2. Apr. 1., 10., 21. Mai, 3. Okt.	2	12:04 ☾	RB41 ME 81918 ☾	Weser-Takt Hittfeld 12:08 - Hamburg-Harburg 12:13 - Hamburg Hbf 12:23 ☉	2
5:03 Mo - Sa	RB41 ME 81904 ☾	Weser-Takt Hittfeld 5:06 - Hamburg-Harburg 5:12 - Hamburg Hbf 5:22 ☉ *nicht 25., 26. Dez, 1. Jan, 30. Mär, 2. Apr. 1., 10., 21. Mai, 3. Okt.	2	12:59 ☾	RB41 ME 81919 ☾	Weser-Takt Buchholz 13:04 - Sprötze 13:08 - Tostedt 13:14 - Lauenbrück 13:22 - Scheeßel 13:27 - Rotenburg 13:32 - Sottrum 13:41 - Ottersberg 13:46 - Sagehorn 13:51 - Bremen-Oberneuland 13:56 - Bremen Hbf 14:06 ☉	1
5:19 Mo - Fr	RB41 ME 82041 ☾	Weser-Takt Buchholz 5:24 - Sprötze 5:29 - Tostedt 5:34 - Lauenbrück 5:42 - Scheeßel 5:46 - Rotenburg 5:53 - Sottrum 6:00 - Ottersberg 6:06 - Sottrum 6:11 - Bremen-Oberneuland 6:15 - Bremen Hbf 6:25 ☉ *nicht 25., 26. Dez, 1. Jan, 30. Mär, 2. Apr. 1., 10., 21. Mai, 3. Okt.	1	13:04 ☾	RB41 ME 81920 ☾	Weser-Takt Hittfeld 13:08 - Hamburg-Harburg 13:13 - Hamburg Hbf 13:24 ☉	2
5:38 Mo - Fr	RB41 ME 81962 ☾	Weser-Takt Hittfeld 5:42 - Hamburg-Harburg 5:47 - Hamburg Hbf 5:59 ☉ *Mo vom 11. Dez bis 25. Jan; nicht 25. Dez, 1. Jan, 2. Apr., 21. Mai, auch Mo vom 13. Aug bis 3. Dez. Anfahrts in	2	13:59 ☾	RB41 ME 81921 ☾	Weser-Takt Buchholz 14:04 - Sprötze 14:08 - Tostedt 14:14 - Lauenbrück 14:23 - Scheeßel 14:27 - Rotenburg 14:34 - Sottrum 14:41 - Ottersberg 14:46 - Sagehorn 14:51 - Bremen-Oberneuland 14:56 - Bremen Hbf 15:06 ☉	1
22:00 – 23:00							
22:04 Mo - Fr	RB41 ME 81938 ☾	Weser-Takt Hittfeld 22:08 - Hamburg-Harburg 22:13 - Hamburg Hbf 22:23 ☉	2	22:04 ☾	RB41 ME 81938 ☾	Weser-Takt Hittfeld 22:08 - Hamburg-Harburg 22:13 - Hamburg Hbf 22:23 ☉	2

Abfahrt *Departure*

Zeit Time	Zug Train	Richtung Destination	Gleis Track	Zeit Time	Zug Train	Richtung Destination	Gleis Track
0:00 — 6:00				8:32	RB31 ME 81668	Elbe-Takt Meckelfeld 8:35 – Hamburg-Harburg 8:39 – Hamburg Hbf 8:50 ☉ *nicht 25., 26. Dez, 1. Jan, 30. Mär, 2. Apr, 1., 10., 21. Mai	2
0:04 Mo*	RB31 ME 81652	Elbe-Takt Meckelfeld 0:08 – Hamburg-Harburg 0:12 – Hamburg Hbf 0:24 ☉ *auch 26., 27. Dez, 2. Jan, 3. Apr, 22. Mai; nicht 1. Jan	2	8:54	RB31 ME 81611	Elbe-Takt Stelle 8:58 – Ashausen 9:02 – Winsen(Luhe) 9:06 – Radbruch 9:11 – Bardowick 9:15 – Lüneburg 9:22 ☉	3
0:54 nicht 1. Jan	RB31 ME 81643	Elbe-Takt Stelle 0:58 – Ashausen 1:02 – Winsen(Luhe) 1:06 – Radbruch 1:11 – Bardowick 1:15 – Lüneburg 1:21 – Bienenbüttel 1:31 – Bad Bevensen 1:37 – Uelzen 1:46 ☉	3	9:00	RB31 ME 81612	Elbe-Takt Meckelfeld 9:04 – Hamburg-Harburg 9:08 – Hamburg Hbf 9:21 ☉ *nicht 25., 26. Dez, 1. Jan, 30. Mär, 2. Apr, 1., 10., 21. Mai	2
1:01 Sa, So*	RB31 ME 81644	Elbe-Takt Meckelfeld 1:04 – Hamburg-Harburg 1:08 – Hamburg Hbf 1:20 ☉ *auch 25., 26. Dez, 30. Mär, 2. Apr, 1., 10., 21. Mai	2	9:54	RB31 ME 81613	Elbe-Takt Stelle 9:58 – Ashausen 10:02 – Winsen(Luhe) 10:06 – Radbruch 10:11 – Bardowick 10:15 – Lüneburg 10:23 ☉ *nicht 25., 26. Dez, 1. Jan, 30. Mär, 2. Apr, 1., 10., 21. Mai	3
2:21 1. Jan	RB31 ME 81649	Elbe-Takt Stelle 2:25 – Ashausen 2:29 – Winsen(Luhe) 2:34 – Radbruch 2:39 – Bardowick 2:44 – Lüneburg 2:49 – Bienenbüttel 2:58 – Bad Bevensen 3:04 – Uelzen 3:13 ☉	3	10:00	RB31 ME 81614	Elbe-Takt Meckelfeld 10:04 – Hamburg-Harburg 10:08 ☉	2
3:32 Sa, So*	RB31 ME 81651	Elbe-Takt Stelle 3:36 – Ashausen 3:40 – Winsen(Luhe) 3:44 – Radbruch 3:49 – Bardowick 3:53 – Lüneburg 3:59 ☉ *auch 25., 26. Dez, 1. Jan, 30. Mär, 2. Apr, 1., 10., 21. Mai	3	10:54	RB31 ME 81615	Elbe-Takt Stelle 10:58 – Ashausen 11:02 – Winsen(Luhe) 11:06 – Radbruch 11:11 – Bardowick 11:15 – Lüneburg 11:23 ☉	3
4:54 Mo - Fr*	RB31 ME 81603	Elbe-Takt Stelle 4:58 – Ashausen 5:02 – Winsen(Luhe) 5:06 – Radbruch 5:11 – Bardowick 5:15 – Lüneburg 5:21 ☉ *nicht 25., 26. Dez, 1. Jan, 30. Mär, 2. Apr, 1., 10., 21. Mai	3	11:00 — 15:00			
5:00 Mo - Sa*	RB31 ME 81604	Elbe-Takt Meckelfeld 5:04 – Hamburg-Harburg 5:08 – Hamburg Hbf 5:20 ☉ *nicht 25., 26. Dez, 1. Jan, 30. Mär, 2. Apr, 1., 10., 21. Mai	2	11:00	RB31 ME 81616	Elbe-Takt Meckelfeld 11:04 – Hamburg-Harburg 11:08 ☉ → Sa weiter nach Hamburg Hbf 11:21 *nicht 25., 26. Dez, 1. Jan, 30. Mär, 2. Apr, 1., 10., 21. Mai	2
5:54 Mo - Sa*	RB31 ME 81605	Elbe-Takt Stelle 5:58 – Ashausen 6:02 – Winsen(Luhe) 6:06 – Radbruch 6:11 – Bardowick 6:15 – Lüneburg 6:22 ☉ *nicht 25., 26. Dez, 1. Jan, 30. Mär, 2. Apr, 1., 10., 21. Mai	3	11:54	RB31 ME 81617	Elbe-Takt Stelle 11:58 – Ashausen 12:02 – Winsen(Luhe) 12:06 – Radbruch 12:11 – Bardowick 12:15 – Lüneburg 12:22 ☉ *nicht 25., 26. Dez, 1. Jan, 30. Mär, 2. Apr, 1., 10., 21. Mai	3
6:00	RB31 ME 81606	Elbe-Takt Meckelfeld 6:04 – Hamburg-Harburg 6:08 – Hamburg Hbf 6:20 ☉ → Sa, So, auch 25., 26. Dez, 1. Jan, 30. Mär, 2. Apr, 1., 10., 21. Mai nur bis Hamburg-Harburg 6:08	2	12:01	RB31 ME 81618	Elbe-Takt Meckelfeld 12:05 – Hamburg-Harburg 12:09 ☉ → Sa, So, auch 25., 26. Dez, 1. Jan, 30. Mär, 2. Apr, 1., 10., 21. Mai weiter nach Hamburg Hbf 12:20	2
6:19 Mo - Fr*	RB31 ME 81664	Elbe-Takt Meckelfeld 6:23 – Hamburg-Harburg 6:27 – Hamburg Hbf 6:39 ☉ *nicht 25., 26. Dez, 1. Jan, 30. Mär, 2. Apr, 1., 10., 21. Mai	2	12:54	RB31 ME 81619	Elbe-Takt Stelle 12:58 – Ashausen 13:02 – Winsen(Luhe) 13:06 – Radbruch 13:11 – Bardowick 13:15 – Lüneburg 13:23 ☉	3
6:54	RB31 ME 81607	Elbe-Takt Stelle 6:58 – Ashausen 7:02 – Winsen(Luhe) 7:06 – Radbruch 7:11 – Bardowick 7:15 – Lüneburg 7:23 ☉	3	13:00	RB31 ME 81620	Elbe-Takt Meckelfeld 13:04 – Hamburg-Harburg 13:08 ☉ → Sa weiter nach Hamburg Hbf 13:20 *nicht 25., 26. Dez, 1. Jan, 30. Mär, 2. Apr, 1., 10., 21. Mai	2
7:00 — 10:00				13:54	RB31 ME 81621	Elbe-Takt Stelle 13:58 – Ashausen 14:02 – Winsen(Luhe) 14:06 – Radbruch 14:11 – Bardowick 14:15 – Lüneburg 14:22 ☉ *nicht 25., 26. Dez, 1. Jan, 30. Mär, 2. Apr, 1., 10., 21. Mai	3
7:00 Mo - Sa*	RB31 ME 81608	Elbe-Takt Meckelfeld 7:04 – Hamburg-Harburg 7:08 – Hamburg Hbf 7:19 ☉ *nicht 25., 26. Dez, 1. Jan, 30. Mär, 2. Apr, 1., 10., 21. Mai	2	14:00	RB31 ME 81622	Elbe-Takt Meckelfeld 14:04 – Hamburg-Harburg 14:08 – Hamburg Hbf 14:20 ☉	2
7:40 Mo - Fr*	RB31 ME 81666	Elbe-Takt Meckelfeld 7:43 – Hamburg-Harburg 7:47 – Hamburg Hbf 7:59 ☉ *nicht 25., 26. Dez, 1. Jan, 30. Mär, 2. Apr, 1., 10., 21. Mai	2	14:27	RB31 ME 81659	Elbe-Takt Stelle 14:31 – Ashausen 14:34 – Winsen(Luhe) 14:38 – Lüneburg 14:50 ☉ *nicht 30. Mär	3
7:54 Mo - Sa*	RB31 ME 81609	Elbe-Takt Stelle 7:58 – Ashausen 8:02 – Winsen(Luhe) 8:06 – Radbruch 8:11 – Bardowick 8:15 – Lüneburg 8:22 ☉ *nicht 25., 26. Dez, 1. Jan, 30. Mär, 2. Apr, 1., 10., 21. Mai	3	14:54	RB31 ME 81623	Elbe-Takt Stelle 14:58 – Ashausen 15:02 – Winsen(Luhe) 15:06 – Radbruch 15:11 – Bardowick 15:15 – Lüneburg 15:22 ☉	3
8:00	RB31 ME 81610	Elbe-Takt Meckelfeld 8:04 – Hamburg-Harburg 8:08 – Hamburg Hbf 8:20 ☉ → Sa, So, auch 25., 26. Dez, 1. Jan, 30. Mär, 2. Apr, 1., 10., 21. Mai nur bis Hamburg-Harburg 8:08	2	15:00	RB31 ME 81624	Elbe-Takt Meckelfeld 15:04 – Hamburg-Harburg 15:08 – Hamburg Hbf 15:20 ☉ *nicht 25., 26. Dez, 1. Jan, 30. Mär, 2. Apr, 1., 10., 21. Mai	2
				15:24	RB31 ME 81661	Elbe-Takt Stelle 15:28 – Ashausen 15:32 – Winsen(Luhe) 15:36 – Lüneburg 15:49 ☉ *nicht 25., 26. Dez, 1. Jan, 30. Mär, 2. Apr, 1., 10., 21. Mai	3

Abfahrt am Bhf. Meckelfeld: Richtung Hamburg + 4 Minuten / Richtung Lüneburg - 4 Minuten

Zeit Time	Zug Train	Richtung Destination	Gleis Track	Zeit Time	Zug Train	Richtung Destination	Gleis Track
15:54 Mo - Sa*	RB31 ME 81625 <small>Info</small>	Elbe-Takt Stelle 15:58 - Ashausen 16:02 - Winsen(Luhe) 16:06 - Radbruch 16:11 - Bardowick 16:15 - Lüneburg 16:23 *nicht 25., 26. Dez, 1. Jan, 30. Mär, 2. Apr, 1., 10., 21. Mai	3	21:55 Mo - Sa*	RB31 ME 81637 <small>Info</small>	Elbe-Takt Stelle 21:59 - Ashausen 22:03 - Winsen(Luhe) 22:07 - Radbruch 22:12 - Bardowick 22:16 - Lüneburg 22:23 *nicht 25., 26. Dez, 1. Jan, 30. Mär, 2. Apr, 1., 10., 21. Mai	3
16:00 — 19:00				22:00	RB31 ME 81638 <small>Info</small>	Elbe-Takt Meckelfeld 22:04 - Hamburg-Harburg 22:08 - Hamburg Hbf 22:20	2
16:00	RB31 ME 81626 <small>Info</small>	Elbe-Takt Meckelfeld 16:04 - Hamburg-Harburg 16:08 - Hamburg Hbf 16:20	2	22:54	RB31 ME 81639 <small>Info</small>	Elbe-Takt Stelle 22:58 - Ashausen 23:01 - Winsen(Luhe) 23:06 - Radbruch 23:12 - Bardowick 23:17 - Lüneburg 23:22 - Bienenbüttel 23:31 - Bad Bevensen 23:37 - Uelzen 23:48	3
16:24 Mo - Fr*	RB31 ME 81663 <small>Info</small>	Elbe-Takt Stelle 16:28 - Ashausen 16:31 - Winsen(Luhe) 16:35 - Lüneburg 16:49 *nicht 25., 26. Dez, 1. Jan, 30. Mär, 2. Apr, 1., 10., 21. Mai	3	23:00	RB31 ME 81640 <small>Info</small>	Elbe-Takt Meckelfeld 23:04 - Hamburg-Harburg 23:08 - Hamburg Hbf 23:19 *nicht 25., 26. Dez, 1. Jan, 30. Mär, 2. Apr, 1., 10., 21. Mai	2
16:55	RB31 ME 81627 <small>Info</small>	Elbe-Takt Stelle 16:59 - Ashausen 17:03 - Winsen(Luhe) 17:07 - Radbruch 17:12 - Bardowick 17:16 - Lüneburg 17:23	3	23:55 nicht 31. Dez	RB31 ME 81641 <small>Info</small>	Elbe-Takt Stelle 23:59 - Ashausen 0:03 - Winsen(Luhe) 0:07 - Radbruch 0:13 - Bardowick 0:18 - Lüneburg 0:23 - Bienenbüttel 0:31 - Bad Bevensen 0:37 - Uelzen 0:45	3
17:00 Mo - Sa*	RB31 ME 81628 <small>Info</small>	Elbe-Takt Meckelfeld 17:04 - Hamburg-Harburg 17:08 - Hamburg Hbf 17:19 *nicht 25., 26. Dez, 1. Jan, 30. Mär, 2. Apr, 1., 10., 21. Mai	2	23:58 Mo - Sa*	RB31 ME 81642 <small>Info</small>	Elbe-Takt Meckelfeld 0:01 - Hamburg-Harburg 0:07 - Hamburg Hbf 0:19 *nicht 25., 26. Dez, 1. Jan, 2. Apr, 21. Mai	2
17:24 Mo - Fr*	RB31 ME 81665 <small>Info</small>	Elbe-Takt Stelle 17:28 - Ashausen 17:31 - Winsen(Luhe) 17:36 - Radbruch 17:42 - Bardowick 17:47 - Lüneburg 17:53 *nicht 25., 26. Dez, 1. Jan, 30. Mär, 2. Apr, 1., 10., 21. Mai	3				
17:54 Mo - Sa*	RB31 ME 81629 <small>Info</small>	Elbe-Takt Stelle 17:58 - Ashausen 18:02 - Winsen(Luhe) 18:06 - Radbruch 18:11 - Bardowick 18:15 - Lüneburg 18:22 *nicht 25., 26. Dez, 1. Jan, 30. Mär, 2. Apr, 1., 10., 21. Mai	3				
18:00	RB31 ME 81630 <small>Info</small>	Elbe-Takt Meckelfeld 18:04 - Hamburg-Harburg 18:08 - Hamburg Hbf 18:20	2				
18:24 Mo - Fr*	RB31 ME 81667 <small>Info</small>	Elbe-Takt Stelle 18:27 - Ashausen 18:31 - Winsen(Luhe) 18:36 - Radbruch 18:41 - Bardowick 18:46 - Lüneburg 18:53 *nicht 25., 26. Dez, 1. Jan, 30. Mär, 2. Apr, 1., 10., 21. Mai	3				
18:55	RB31 ME 81631 <small>Info</small>	Elbe-Takt Stelle 18:59 - Ashausen 19:03 - Winsen(Luhe) 19:07 - Radbruch 19:12 - Bardowick 19:16 - Lüneburg 19:23	3				
19:00 Mo - Sa*	RB31 ME 81632 <small>Info</small>	Elbe-Takt Meckelfeld 19:04 - Hamburg-Harburg 19:08 - Hamburg Hbf 19:21 *nicht 25., 26. Dez, 1. Jan, 30. Mär, 2. Apr, 1., 10., 21. Mai	2				
19:24 Mo - Fr*	RB31 ME 81669 <small>Info</small>	Elbe-Takt Stelle 19:28 - Ashausen 19:31 - Winsen(Luhe) 19:36 - Radbruch 19:42 - Bardowick 19:47 - Lüneburg 19:53 *nicht 25., 26. Dez, 1. Jan, 30. Mär, 2. Apr, 1., 10., 21. Mai	3				
19:55 Mo - Sa*	RB31 ME 81633 <small>Info</small>	Elbe-Takt Stelle 19:59 - Ashausen 20:03 - Winsen(Luhe) 20:07 - Radbruch 20:12 - Bardowick 20:16 - Lüneburg 20:23 *nicht 25., 26. Dez, 1. Jan, 30. Mär, 2. Apr, 1., 10., 21. Mai	3				
20:00 — 23:00							
20:01	RB31 ME 81634 <small>Info</small>	Elbe-Takt Meckelfeld 20:05 - Hamburg-Harburg 20:09 - Hamburg Hbf 20:20	2				
20:55	RB31 ME 81635 <small>Info</small>	Elbe-Takt Stelle 20:59 - Ashausen 21:02 - Winsen(Luhe) 21:06 - Radbruch 21:11 - Bardowick 21:16 - Lüneburg 21:23	3				
21:02 Mo - Sa*	RB31 ME 81636 <small>Info</small>	Elbe-Takt Stelle 21:05 - Hamburg-Harburg 21:09 - Hamburg Hbf 21:21 *nicht 25., 26. Dez, 1. Jan, 30. Mär, 2. Apr, 1., 10., 21. Mai	2				



Info-Telefon für Senioren
Tel. 04105 58 03 90

Mit der
Immobilien-Leibrente
in der vertrauten
Umgebung bleiben!

Hübner Immobilien
Waldstraße 2g · 21224 Rosengarten
Tel. 04105 580390 · info@Huebner-Immobilien.com
Huebner-Immobilien.com





Wombats suchen Verstärkung

VfL Jesteburg Wombats halten die Fahne hoch

Der Legende nach fing alles bei einem Fußballspiel im Jahre 1823 an, als dem Fußballspieler William Webb Ellis mit seiner Mannschaft eine Niederlage bevorstand. Webb nahm den Fußball also kurzerhand in seine Hände und transportierte die Kugel im Anschluss in das Tor des Gegners. Rugby war geboren.

So lang währt die Geschichte der VfL Jesteburg Wombats nicht. Nichtsdestoweniger verfügen die Wombats über eine mindestens genauso interessante Historie: Angefangen hat es alles mit einigen Männern, denen Sportarten wie Fußball zu wenig körperbetont waren. Es folgten ein paar Jahre mittelklassiger Rugby, oftmals mit dem Problem, ausreichend Spieler zu stellen (anders als beim Fußball benötigt man beim Rugby 15 Spieler). Die Wombats mussten eine Entscheidung treffen: Weiterspielen in der Hoffnung, neue Spieler zu



Der VfL Jesteburg Wombats sucht Männer, die Teil eines Teams sein wollen, in dem jeder für den anderen da ist!

rekrutieren oder mit dem Sport aufhören, der mit viel Passion und Hingabe ausgeführt wurde.

Dazu kam es zum Glück nicht, denn Gary aus Irland verschlug es nach Hamburg. Nachdem er in seiner Heimat in einer oberen Liga gespielt hatte, suchte er nach einer kompetenten Mannschaft, die er als Coach auf den richtigen Weg bringen konnte. Gesucht, gefunden!

Rugby lässt sich schnell zusammenfassen: Teamgeist, physische Härte, Respekt und Disziplin. Der Sport in der Region wird stets beliebter, die Wombats tragen ih-

Überwintern im Eigenheim Los Cristianos (Teneriffa)

Wer sich auf Teneriffa den sonnigen Süden als Domizilstandort ausguckt, für den ist das alte Fischerdorf Los Cristianos oft erste Wahl! In der renommierten Anlage Edif. Playa Graciosa II läßt es sich hier gut leben! Kurze, stufenlose Wege zum Strand, zum Hafen und zur Infrastruktur kennzeichnen das maritime Lebensgefühl!



Meerblick
Immonet-Nr.: 33348065

Duplex Penthouse

4 Schlafräume & moderne Küche
Balkon & große Dachterrasse
gem. Pool, Stellplatz & Keller
120qm Wohnfl., ruhig, aber zentral
Kaufpreis € 435.000,-
info@huebner-immobilien.com
+49 (0)4105 580390



Ihr Dienstleister
beim Verkauf



BEREIT für
den **SOMMER**

WABA **JEANS
STORE**

ren Anteil dazu bei. Neue Spieler sind immer willkommen, für jeden ist Platz, ob groß, klein, dick, dünn, alt oder jung. Denn Rugby ist Integration.

Trainiert wird dienstags und donnerstags von 19 -

21 Uhr sowie sonntags von 10 - 12 Uhr auf dem Gelände des VfL Jesteburg auf Platz 1.



Bei Fragen oder Interesse steht Dennis Heinz (Abteilungsleiter) gerne zur Verfügung: dennis.heinz@me.com oder 0173 6130899. Weiteres auch auf www.vfl-jesteburg.de

Mädels, wer hat Lust auf Fußball?

Die zweite Damen vom VfL Jesteburg und der VfL Maschen suchen Verstärkung!

Du spielst aktuell schon im Verein, brauchst aber mal einen Tapetenwechsel? Du hast früher schon einmal aktiv gespielt, bist jetzt aber schon länger runter vom Platz? Oder hast du sogar noch nie in einem Verein gespielt, sondern bisher nur im Garten?

Völlig egal, Hauptsache du hast Spaß dran, denn das ist auch den Mädels der zweiten Da-

EIN STARKES TEAM FÜR IHREN DRUCK!



BEISNER DRUCK GMBH & Co. KG | Müllerstraße 6 | 21244 Buchholz/Nordheide
0 41 81/ 90 93- 0 | info@beisner-druck.de | www.beisner-druck.de



BEISNER DRUCK
Fortschritt und Leidenschaft
seit 1924.

menelf vom VfL Jesteburg besonders wichtig, die aktuell Verstärkung für ihr Team suchen!

Also, die Sporttasche packen und einfach mal abends am Dienstag oder Donnerstag am Sportzentrum in Jesteburg (Am alten Moor 14) vorbeischaun. Trainiert wird auf Platz 1 von 19.30 bis 21 Uhr. Ideal wäre es, wenn du mindestens dem Jahrgang 2002 angehörst, aber auch jüngere Mädels dürfen gern mal zum Probetraining kommen.



„Freude am Fußball“ ist das Motto der Rüsselkäferinnen („B-Team“)

Flussabwärts, in Seevetal, bildet sich beim VfL Maschen gerade ein neues Damenteam.

i Ansprechpartner für interessierte Spielerinnen ist hier Sören Müller-Brandes (Tel. 0152 07250573).

i Melde dich gerne vorher bei einem der Trainer, dann können eventuelle Fragen schon geklärt werden: Dominik (Tel. 0151 17245239) oder Mirko (Tel. 0177 3476575).

... ganz auf meiner Welle!

Badespaß für die ganze Familie



Hallen- und Freibad Hittfeld

Peperdiekshöhe 6 | 21218 Seevetal | Telefon 04105 55-2810

Öffnungszeiten Hallenbad:

montags, dienstags, donnerstags,
freitags: 15.00 – 21.30 Uhr
samstags: 13.00 – 19.00 Uhr
sonntags: 08.00 – 16.00 Uhr

Öffnungszeiten Freibad:

täglich außer mittwochs: 10.00 – 20.00 Uhr
mittwochs: 13.00 – 20.00 Uhr

Wassertemperatur: ca. 28 °C

5 Startblöcke, Schwimmkurse für Kinder und Erwachsene, 1 Solarium, Wasserspielzeug, freitags um 19 und 20 Uhr jeweils 20 Minuten Wassergymnastik für jedermann, Aquafitness-Kurse, Massagen (nach Terminabsprache)



Wassertemperatur: ca. 23 °C

Große Liegewiese mit Ruhezonen, kostenlose Liegestühle, Billard, große Wasserrutsche, Sprungkissen, Tischtennis, Sandkiste, Wasserspielelandschaft



www.seevetal.de/baeder

Gemeinde
Seevetal

... ganz auf meiner Welle.

Handball-Luchse machen schöne Dinge!

Meisterschaftsfeier und Sponsoren-Radrundfahrt




Am Samstag, den 26. Mai, spielen die Luchse gegen den Gast aus Nürtingen (18 Uhr) und feiern nach diesem letzten Saisonspiel die verdien-

fahrt rund um Buchholz in die neue Spielzeit. Bei dieser Fahrt kann jedermann mitfahren. Die Luchse möchten im Rahmen dieser Tour nicht

Das Damenteam wirbt aktuell mit starker Leistung für die Region, denn die eingeschworene Mannschaft beherrschte die 2. Bundesliga nach Belieben und zog erneut bis ins DHB-Pokal Viertelfinale ein. Die Nordheidehalle ist in der Szene zu einer echten Festung geworden.

te Meisterschaft! Das Team freut sich über eine gebührende Kulisse an diesem Tag in der Nordheidehalle (Herrenheide).

Das neue Team startet am 7. Juli mit einer Radrundfahrt rund um Buchholz in die neue Spielzeit. Bei dieser Fahrt kann jedermann mitfahren. Die Luchse möchten im Rahmen dieser Tour nicht nur Hintergrundinformationen geben, sondern auch Sponsorengelder einsammeln, die den Projekten „Handball AG der Schule An Boerns Soll“ sowie „Kinder helfen Kinder vom Hamburger Abendblatt“ zu Gute kommen. Der Tag endet mit einem gemeinsamen Grillen mit der Bundesliga-Mannschaft.

 Alle Infos dazu gibt es am letzten Spieltag in der Halle und auf www.handball-luchse.de

Gartenreise - Jesteburg

Jesteburger Gartenbesitzer laden Nachbarn, Gäste, Besucher in ihre Gärten ein. Wir möchten mit Ihnen die Freude an Natur & Gartenerlebnissen teilen und über die verschiedensten Garten-Themen plaudern. Erfreuen Sie sich auch an den Kunstwerken und Konzerten.

Private Gärten

- 1 - Malschule Dinter
- 6 - Rosengarten Romanowski
- 7 - Sammanns Hus
- 12 - Parkanlage Leser - nur einmal Einlass um 15 Uhr Führung
- 15 - Naturgarten Carstens
- 22 - Naturgarten Otte
- 28 - Haushofgarten Meinen
- 32 - Kunstgarten - Wojticzky
- 33 - Gastgarten Janell - Sa. und So. von 11-18 Uhr
- 35 - Romantischer Garten Gerhard von 12-17 Uhr

www.gartenreise-jesteburg.de/aktionen.html
Kontakt: Stefanie Busch 04183 773917

Gastronomie

- 3 - Hof und Gut
- 7 - Café Book
- 18 - Café Mokassin/ Garten Salon von Handwerk
- 23 - Alte Sägerei
- 24 - Café Lohof

Institutionen

- 4 - Waldklinik
- 5 - St. Martin - Bibelgarten um 17 Uhr Führung über den alten Friedhof
- 10 - Kunststätte Bossard -
- 19 - Niedersachsenplatz -

Jesteburger Podium

- 34 - Heidehaus - Tag der offenen Tür

Sonntag, 27.5.2018 von 11-17 Uhr
10 Uhr Start in den Tag mit einer Andacht in St. Martin

Dorffest Maschen

Rund um den Dorfplatz vom 25. bis 27. Mai

Am Freitag erwartet uns ein abwechslungsreiches Fest mit vielen Anziehungspunkten. Das Highlight bildet natürlich wieder die große Bühne, die Klasse Musik (Freitag, 20 Uhr: PapaRockt, Samstag 20 Uhr: Rock Department) sowie Auführungen der ortsansässigen Vereine bietet.

ab 13 Uhr wartet dann das große Familienfest mit Clown- und Zaubershows, einem Mitmachzirkus, dem unverzichtbaren Kinderschminken, Musik von Christian Gastl und seinem Saxophon uvm. auf.



Dorffest: Harmstorf ist dran!

Die Gemeinde Harmstorf veranstaltet das Straßenfest gemeinsam mit den örtlichen Vereinen im jährlichen Wechsel mit der Gemeinde Bendestorf am 9. Juni ab 14 Uhr in der Straße „Im Dorfe“. An diesem Tag sicher ein gutes Ziel für eine Radtour durch die Region!



Die Feuerwehr um Christian Albers präsentiert dabei ihre Fahrzeuge und bietet Spiele für Kinder an. Die Hüpfburg kommt vom Verein Jugend Aktiv und der Reitstall „Eichhof“ bietet Ponyreiten auf der Dorfteichwiese an. Der Kindergarten und die Kinderkrippe sind jeweils mit einem In-

fostand vertreten. Der Waldkindergarten plant eine kleine musikalische Darbietung.

Der Verein Lütte Lüüd ist ebenfalls mit einem Infostand und mit dem beliebten Kinderschminken dabei.

Beim Sparclub gibt es Kaffee und Kuchen im Zelt. Der Bürgerverein hat einen Eiswagen bestellt und der Faslamsverein

baut seine legendäre Caipibar auf. Erntefestfreunde sorgen für die weiteren Getränke. Darüber hinaus werden von Harmstorf-Bürgern weitere kulinarische Köstlichkeiten angeboten. Gute Gespräche mit bekannten Gesichtern ergeben sich also wie von selbst!



Pflegeteam Jag

Geborgenheit & Vertrauen

**mobiler Pflegedienst • Altenpflege
Wundexpertise • Intensivmedizin
Schmerzassistenz • Palliativfachpflege**



Ivonne Jag-Balzer

24 Stunden Hotline 040-696 03939 oder 04105-586 5000

Ihr Pflegedienst für Seevetal und Rosengarten Glüsinger Str. 20 • 21217 Seevetal-Meckelfeld

Emporenkonzerte verzücken

Musik-Liebhaber aus der Region freuen sich über vielfältige Konzerte in der altehrwürdigen Mauritiuskirche mitten in Hittfeld. Verschiedene, gute Köpfe, nicht nur aus Seevetal, zeigen dort ihr Können. Zu fast allen Konzerten ist der Eintritt frei, um Spenden für die Sanierung der Orgel wird gebeten.



Das Hittfelder Dutzend möchte sich am Sonntag nach Pfingsten auf der Empore der Mauritiuskirche vor sicherlich ausverkauftem Haus beweisen (Foto: Norbert Dreher).

felder Dutzend“ unter Leitung von Axel Schaffran ab 18 Uhr.

Donnerstag, 14. Juni

Potyó István, Orgel und Rémán Zoltán, Saxophon spielen **Werke von Gabriel Fauré**, Ad Wammes, Samuel Barber, Barbara Dennerlein und Denis Bédard ab 19 Uhr.

Sonntag, 17. Juni

Der Chor der THE MUSICAL COMPANY singt zwei Messen von Leopold Mozart und William

Sonntag, 27. Mai

A Capella Musik des Vocalensembles „Hitt-

Das Bürger- und KulturForum Bendestorf präsentiert sein Programm im Makens Huus

So. 1.07.2018, 11 Uhr

FRÜHSCHOPPEN (Open-Air):

Little Country Gentlemen – mit-reißende Vollblutmusiker sorgen für Western Feeling

Fr. 24./31.08./7.09.2018, 20 Uhr

29. KLAVIERTAGE:

Joseph Moog, Alexander M. Wagner, E-Hyun Hüttermann

Fr. 17.09.2018, 20 Uhr

KONZERT: Godewind – Rock'n'Roll auf Platt



Karten: Blumen Ritter Bendestorf und unter www.bk-bendestorf.de

Lloyd Webber ab 15 Uhr.

Wie der Vater..?!

Messvertonungen für Chor und Orgel



Kirchenmusikstudent Finnegan Schulz wird an der Orgel zu hören sein. Nach dem Abschluss seines Bachelorstudiums der Kirchenmusik an der HMT Leipzig studiert er dort nun im Masterstudiengang.

Sang der Chor im vergangenen Oktober Werke des Geschwisterpaares Fanny und Felix Mendelssohn, so bleibt ein familiärer, roter Faden auch im neuen Programm des Konzertchores der THE MUSICAL COMPANY erhalten. Diesmal aber werden Werke von Vätern berühmter und erfolgreicher Komponisten aufgeführt. Sicherlich allen voran kennt man Leopold Mozart als den gestrengen Vater des Wunderkindes Wolfgang Amadé. Viele Überlieferungen skizzieren ihn als den sein Kind über alle Grenzen treibenden Lehrer. In diesem Konzert erleben wir ihn als einen Komponisten, der in seinem Schaffen als Musiker eben genauso wie als Vater seinen Sohn und dessen spätere Musik prägt. Ein ähnliches Beispiel jüngeren Datums wird anhand zweier Werke des englischen Musikprofessors William Lloyd Webber gegeben, dessen Sohn der Komponist Andrew Lloyd Webber ist. Zahlreiche Werke aus seiner Feder wurden in der THE MUSICAL COMPANY bereits geprobt und aufgeführt. Hier erkennen wir die klaren Bezüge und Rückbezüge des Sohnes auf den prägenden Vater. Eine vielen Konzertbesuchern sicherlich gänzlich unbekannte Musikerfamilie wird Samuel Wesley vertreten.

Kleckerwald und Seeveauen



Import und Export von Trockenfrüchten

Liebigstraße 101 · 22113 Hamburg

Telefon: +49 (0)40-4192868-0

Internet: www.zieler.de

Der für dieses Projekt 25-köpfige Konzertchor der THE MUSICAL COMPANY macht es sich zur Aufgabe, anspruchsvolle Chormusik immer leicht neben den gängigen Konzertprogrammen der Standardrepertoires zur Aufführung zu bringen. Klassische Musik wird in ihren Konzerten immer in einen Kontext gesetzt, der es auch einem nicht klassisch sozialisierten Publikum ermöglicht, Verstehen und Erleben dieser Musik zu genießen. Die Leitung hat Pascal F. Skuppe inne, der viele Jahre leitender Kirchenmusiker und Musikpädagoge war, seit 2016 aber die THE MUSICAL COMPANY in der Musikschule Seevetal leitet. An der Orgel wird der junge Kirchenmusikstudent Finnegan Schulz zu hören sein.



Infos und Tickets www.themusicalcompany.de oder bei Stoffträume in Maschen.

Freitag, 29. Juni

Der Posaunenchor Fleestedt und Coro Allegro singt und spielt zum Thema: „**Medien, Freiheit und Kirche**“ unter Leitung von Britta Oldsen ab 18 Uhr.



Golf & Country Club Am Hockenberg

„Golfen unter Freunden“ seit über 25 Jahren

Unerwartet hügelig, immer eine sportliche Herausforderung und nie langweilig

Der 1991 von einigen enthusiastischen Golfern gegründete Golf & Country Club Am Hockenberg wurde von vielen Mitgliedern aus der Taufe gehoben, die damals zwar noch nicht einmal die Platzreife, aber eine Vision hatten. Mittlerweile haben über 900 Club-Mitglieder ihre golferische Heimat am Hockenberg gefunden.

Ein besonderer Meilenstein war sicher die Entscheidung vor 12 Jahren, die Anlage aus dem Kreis der Mitglieder heraus zu erwerben und Eigentum zu übernehmen. Ein Großteil der Mitglieder sind heute Anteilseigner der Anlage, zu der mehr als die Hälfte Eigenland gehört.

einfach gleichermaßen sportlich und vergnüglich, aufregend und entspannend.

Wer das schöne Spiel einfach mal ausprobieren möchte, dem bietet der Club einen 1,5 Stunden langen Golf-Schnupperkurs in Gruppen von 4 - 8 Teilnehmern zum Preis von 25,00 € p.P. an.



Unser Motto „Golfen unter Freunden“ ist Anspruch und Verpflichtung zugleich und prägt den Club. Toleranz und Freundlichkeit im Umgang miteinander sowie Integration und Respekt sind dabei selbstverständlich.

Auf einen Blick

*Am Hockenberg 100,
21218 Seevetal
Telefon: 04105 52245
Gegründet: 1991
Größe: ca. 70 Hektar
18 Loch Anlage
Zur Anlage gehören die
Übungsanlagen: Driving-
Range, 2 Putting Greens,
2 Chipping Greens und
der 5-Loch Kurzplatz*

Überhaupt ist die Atmosphäre auf dem Hockenberg geprägt durch ein sehr aktives Clubleben – freundschaftlich und locker geht es hier zu – jeder findet „sein“ Spiel, ob als Mannschaftsspieler oder auf einer lockeren Runde mit der Familie und Freunden. Golf ist

Schnupperkurse, einfach ausprobieren:

27. Mai, 10. Juni, 15. Juli, 12. August und 2. September. Sie brauchen lediglich wetterfeste Kleidung und Turnschuhe mitzubringen und Ihren Wunschtermin unter 0160 44 05 184 oder auch unter paul.holley@t-online.de anzufragen. Wir freuen uns auf Sie!

Wenn Sie den Golfsport für sich entdeckt haben: Machen Sie innerhalb eines Wochenendes Ihre DGV- Platzreife in einem der angebotenen Gruppenkurse mit 4 - 8 Teilnehmern pro Kurs zum Preis von 279,00 € p.P..

Die nächsten Platzreifekurse:

15. - 17. Juni, 6. - 08. Juni, 17. - 19. August und 14. - 16. September. Übungsbälle und Leihschläger werden gestellt. Die Driving-Range Gebühr während des Kurses sowie die DGV Platzreifeprüfung sind inklusive.

PGA Golfschule Am Hockenberg

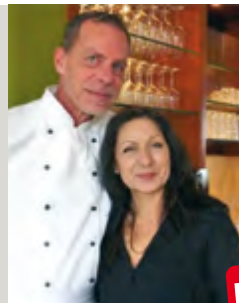
Mit ca. 70 Millionen Golfern in der Welt, die den Golfsport erfahren und genießen, ist es eine der größten Sportarten der Welt. „Wieso besuchst du nicht die PGA Golfschule am Hockenberg und probierst es auch mal aus. Ich bin mir sicher, es wird Spaß machen und ich weiß, dass wir weiter helfen können“, meint der Trainer Paul Holley (Master Professional der PGA Germany). Neben ihm stehen Ihnen noch die Golftrainer John Naumann (Fully Qualified Professional der PGA Germany) und Victoria Seuwen (Fully Qualified Professional der PGA Germany) zur Verfügung.

Paul hat in den 70er Jahren in seiner Heimatstadt Bedford, Südengland mit dem Golf spielen begonnen. Oft wird er gefragt, wie er zu diesem

ich die Möglichkeit, in meiner Jugend mit einem sehr erfahrenen PGA Professional namens Eddie Bullock zu trainieren. Er prägte mir ein, von welcher Wichtigkeit das Üben ist und das eine solide Technik der Schlüssel zum Erfolg ist. Er hat mich durch meine professionelle Karriere betreut und ich halte mich bis zum heutigen Tage an seine Philosophie: Je mehr man übt, desto besser wird man“, meint er.

Also, worauf noch warten? Denn Golf ist, ohne Zweifel, eine der vergnüglichsten Sportarten, die man betreiben kann, in jedem Alter und jedem Können.

Und damit nicht genug, denn das „19. Loch“, das Clubhaus, sorgt sich nicht nur hervorragend um das Wohl der Golfgemeinde.



Eindrücke (v.l.n.r.): Die Bahn 17, Paul Holley, der Leiter der Golfschule, die Bahn 1 mit weitem Blick, das Clubhaus Hockenbergs und seine Betreiber Lutz Prey und Sevim Altunkaya sowie ein dort servierter Burger!

Sport kam, ob etwa seine Familie enthusiastische Golfer waren etc. Aber nein, die Antwort ist recht simpel. „Ich lebte nur 10 Meter vom Golfplatz entfernt. Ein kleiner Sprung über den Gartenzaun und schon stand ich auf dem 10ten Abschlag. Ich bin im sogenannten „Golden Age“ des Golfsports aufgewachsen. Im Fernsehen und bei Gelegenheit auch live, konnte ich verfolgen, wie damals die „Golfing Gods“ Jack Nicklaus, Tom Watson und mein persönlicher Held Seve Ballesteros spielten. Es war eine unglaubliche Erfahrung, die mich träumen ließ eines Tages so wie sie spielen zu können. Obwohl ich völlig gefesselt vom Golfsport war und viel Talent bewies, merkte ich schon bald, dass dies allein nicht reicht, um bei diesem wundervollen Sport erfolgreich zu sein. Nur durch professionelles Training und kontinuierliche Arbeit würde ich die Chance auf Erfolg haben können. Glücklicherweise hatte



Hockenbergs Restaurant, Bistro & Lounge

Die in der Region bekannten und wohlgeleiteten Wirtsleute Sevim Altunkaya und Lutz Prey betreiben seit Februar 2018 hoch oben auf dem Golfplatz das öffentliche Restaurant Hockenberg's mit seinen zwei wunderschönen Terrassen.

Der Weitblick bis in den Hamburger Hafen fasziniert jeden Gast von Neuem. Nicht nur die Golfer freuen sich über eine moderne Küche, auf deren Karte auch traditionelle Gerichte immer wieder auftauchen.



Das Hockenbergs ist im Sommer und Herbst von 10 Uhr bis zum Sonnenuntergang geöffnet. In einem Clubraum lässt es sich mit bis zu 20 Personen gut feiern und tagen. Reservierung unter Tel. 04105 158 92 86.

TRUCK STOP spielt zum „Heimspiel“ auf

22. Juni auf der Naturbühne – aus gutem Grund

Es gibt nur wenige Bands in der Musikbranche, die so viele erfolgreiche Jahre vorweisen können: Truck Stop feiert dieses Jahr das 45-jährige Jubiläum. Die Meilensteine auf ihrem Weg zum Erfolg haben sie kontinuierlich gesetzt. Die sechs Männer sind nicht umsonst die erfolgreichste deutsche Country-Band aller Zeiten!



Das erfreut die Herzen aller Country Fans. Nach 45 Jahren und dem grandiosen Comeback 2015 zählt Truck Stop zu den absoluten Kultbands in Deutschland. Musikalisch frisch und modern und mit viel Leidenschaft zeigen sich die Cowboys authentisch wie eh und je. (Foto: Christian Barz).

Auch wenn es nicht immer einfach war, hat die Band stets gewusst, wo sie hingehört: Auf die Bühne und zu ihren Fans, die ihr immer treu geblieben sind. Deshalb wird 2018 so richtig gefeiert, neben weiteren Konzerten wird es erfreulicherweise auf der Naturbühne in Jesteburg wieder ein Heimspiel geben.

Viele erinnern sich noch an das erfolgreiche Konzert 2016 auf der Naturbühne, die super Stimmung mit einer gut gelaunten Band und musikalischen Gästen. „Die Party geht weiter“ – ab 20 Uhr zeigen die Cowboys dann auf der Naturbühne, wie moderner Country Sound heute klingt. Das Publikum darf sich auf bekannte rockig und emotionale Songs freuen, von frech bis nachdenklich. Dabei mischt TRUCK STOP Songs aus ihren aktuellen Alben „Made in Germany“ und „Männer sind so“ mit den beliebten

Klassiker, wie „Take it easy“, „Ich möcht’ so gern Dave Dudley hör’n“ oder der „Wilde, wilde Westen“ sowie Songs aus ihrer Raritäten-Kiste. Für garantiert partyreife Stimmung ist also gesorgt.

Neben Andreas Cisek (Leadgesang und Gitarre), stehen die Bandkollegen Wolfgang „Teddy“ Ibing (Schlagzeug), Knut Bewersdorff (Pedal Steel Guitar, Dobro, Gitarre & Gesang), Uwe Lost, (Bass, Akkordeon & Gesang), Chris Kaufmann (Lead-Gitarre) und Tim Reese (Fiddle, Gitarre, Banjo, Mandoline) auf der Bühne.



Naturbühne Jesteburg (Am Alten Moor),
Einlass: ab 18.30 Uhr



Vorverkauf: www.eventim.com,
www.empore-buchholz.de
oder www.jesteburg-touristik.de

Mai 2018

- 21.5. Buchwedel: Waldgottesdienst ab 10.30 Uhr
- 21.5. Karoxbostel: Mührentag an der Wassermühle
- 21.5. Kleckerwald: Waldgottesdienst 10 Uhr Hünengrab
- 21.5. Kleckerwald: Zum sechsten Mal veranstaltet der Verein Postkutsche Lüneburger Heide e.V. von 11.30 Uhr bis 17 Uhr das Pfingstvergnügen im und am Olen Försterhaus mit Rundfahrten durch den Kleckerwald, die der Fuhrbetrieb Werner Herrig aus Bendestorf mit der Postkutsche anbietet. Die Sänger aus Dibbersen und Klecken, die Forsthaus Combo und die Band Back to JEK bereichern diese beliebte Veranstaltung.



- 21.5. Lüllau: Dt. Mührentag, Die Manfred Brotscheit Band spielt live auf dem Brookhoff 12 Uhr
- 24.5. Bendestorf: Der Film „Rocker“ (Regie Klaus Lemke) aus dem Jahre 1972 wird im Film-Museum ab 19 Uhr gezeigt (www.film-bendestorf.de)
- 25.5. Eckel: Beginn des Schützenfestes mit dem Kommers
- 25.5. Maschen: Dorffest ab 15 Uhr, PapaRockt auf der REWE Bühne, 20 Uhr
- 26.5. Eckel: Schützenfest mit dem gem. Frühstück ab 8 Uhr, Vogelschießen, abends Tanzvergnügen mit DJ Ronald
- 26.5. Fußball VfL Maschen II – MTV Hanstedt 14 Uhr SV Bendestorf II – SG Elbdeich 14 Uhr VfL Maschen – TSV Winsen/L 16 Uhr SV Bendestorf – Germania Walsrode 16 Uhr TSV Eintracht Hittfeld – TSV Stelle 16 Uhr TuS Nenndorf – TuS Fleestedt 16 Uhr VfL Jesteburg – Buchholzer FC 16 Uhr Buchholzer FC (Damen) – SG Anderlingen / B. 18 Uhr







Physiotherapie Kerstin Backhaus
Praxis für Physiotherapie und Gesundheit

Wir suchen ab sofort eine/n Physiotherapeuten zur Verstärkung unseres Teams!
Bewerbungen über den Postweg oder an k.backhaus@t-online.de!



Neu-Eckeler Straße 13
21224 Rosengarten/Eckel
Telefon 04105 675 06 19
www.physiotherapie-backhaus.de

Öffnungszeiten: Mo. - Do. 8 - 12 und 14 - 19 Uhr
Fr. 8 - 12 Uhr

- 26.5. Maschen: Dorffest ab 13 Uhr, Rock Department auf der REWE Bühne, 20 Uhr
- 26.5. Buchholz Herrenheide: Die Handball-Luchse spielen gegen Nürtingen 18 Uhr und feiern die Meisterschaft
- 26.5. Buchholz: Die Oldtimer-Motorräder rollen wieder! Die 18. ADAC Nordheide Oldtimerfahrt für Motorräder findet traditionell am letzten Samstag im Mai in und um Buchholz statt. Die Motorradstrecke wird ca. 125 km lang sein und ist mit einem Kilometer-Durchschnitt von ca. 30 km/h vom Veranstalter geplant. Die 19. ADAC Nordheide Oldtimerfahrt für Automobile wurde bewusst in die Heideblüte-Zeit gelegt, in diesem Jahr am 25. August 2018. Alle Infos auf www.buchholzer-heidering.de
- 26.5. Lüllau: Rock-Band Four Four Roses aus Leipzig gibt das alljährliche Konzert, Brookhoff, 19 Uhr
- 26.5. Jesteburg: Tumbleweed, Konzert mit vielen Rock-Oldies in der Wavebar ab 21.30 Uhr
- 27.5. Eckel Schützenfest mit Kinderprogramm (siehe Bericht im Heft)
- 27.5. Horst: Tauffest an der Seeve der evg. Kirchengemeinde Maschen

- 27.5. Maschen: Dorffest startet mit Flohmarkt ab 9 Uhr, ab 13 Uhr großes Familienfest
- 27.5. Jesteburg: Heavy-Rotation Quartett im und am Heimathaus 11 Uhr
- 27.5. Jesteburg: Gartenreise-Jesteburg - verschiedene Jesteburger Gartenbesitzer laden Nachbarn, Gäste, Besucher in ihre Gärten ein, um die Freude an Natur & Gartenerlebnissen zu teilen und über die verschiedensten Garten-Themen zu plaudern. Welche Gärten für Sie geöffnet sind erfahren Sie auf Seite 26. Der Tag beginnt mit einer Andacht in St. Martin um 10 Uhr.
- 27.5. Ashausen: Der SV Bendestorf veranstaltet eine Motorrad-Trial Veranstaltung im Rahmen des Nord-Cups, Luhe Ring ab 11.30 Uhr
- 27.5. Hittfeld: Emporenkonzert in der Mauritiuskirche, A Capella Musik des Vocalensembles „Hittfelder Dutzend“ unter Leitung von Axel Schaffran ab 18 Uhr.
- 30.5.  Harmstorf: kostenloser Vortrag zur Immobilien-Leibrente in Maacks Gasthaus um 16 Uhr. Anmeldung: info@huebner-immobilien.com, Tel. 04105 580 390

Juni 2018

- 1.6. Jesteburg: Beginn des Schützenfestes (siehe Bericht)
- 1.6. Jesteburg: Nici & Dennis (Rock Oldies) live in der Wavebar 21 Uhr
- 2.6. Hittfeld: 21. HIT-felder Volkslauf. Der Volkslauf in Hittfeld für die ganze Familie ab 13.30 Uhr (www.tsv-hittfeld.de)
- 2.6. Fleestedt: Benefiz Fußballspiel zu Gunsten u.a. der Seevetaler Kinderkrebshilfe. Seevetaler Allstars gegen die LaFu Elf, 18 Uhr
- 2.6. Jesteburg: Schützenfeste (siehe Bericht)
- 2.6. Jesteburg: Klavierquartett mit G. Frielinghaus Ensemble, Jesteburger Podium, Heimathaus 20 Uhr
- 3.6. Jesteburg: Schützenfest (siehe Bericht)
- 4.6. Harmstorf: Plattdeutsche Runde ab 19.30 Uhr, Maack's Gasthaus
- 4.6. Jesteburg: Proklamation der neuen Könige am Schützenhaus 19.15 Uhr
- 5.6. Kleckerwald: ab 19 Uhr im Olen Försterhuus gibt es unterhaltsame Musik vom Rosegarden Orchester mit launigen Vorträgen von Martin Teske (Kästner, Ringelnatz ...)



*Wir vermarkten
Immobilien in den
genialen Dörfern
mit der schönsten
Vorstadt! **

** und im Norden
Teneriffas*



**Haus-
bewertung
kostenlos!**



Hübner Immobilien
Waldstr. 2g · 21224 Rosengarten
Telefon 04105 58 03 90
info@Huebner-Immobilien.com
Huebner-Immobilien.com

- 6.6. Harmstorf: Plattdeutsche Runde ab 15 Uhr, Maack's Gasthaus
- 8.6. Ohlendorf: Schützenfest am Schützenhaus (www.sk-Ohlendorf.de), siehe Bericht
- 9.6. Harmstorf: Dorffest ab 14 Uhr mit Live-Musik am Abend, siehe auch Seite 23
- 9.6. Neu Eckel: Gartenparty mit Weinprobe mit Thomas Sajak in der Kunsterkstatt
- 9.6. Jesteburg: Rock'n Roll für Tschernobyl (Naturbühne) 20 Uhr
- 9.6. Ohlendorf: Schützenfest am Schützenhaus (www.sk-Ohlendorf.de)
- 9.6. Maschen: Sponsoren-Lauf 15 Uhr bis 17 Uhr, Benefizveranstaltung zu Gunsten der Vereine
- 9.6. Jesteburg: Klavierabend mit dem Ausnahmetalent Xingyu Lu, Kunststätte Bossard 19 Uhr
- 10.6. Ohlendorf: Schützenfest am Schützenhaus (www.sk-Ohlendorf.de)
- 14.6. Helmstorf: Lesung „Alte Schuld, neues Leid“ Birgit Storm im Nostalgie Café 17 Uhr (vorher Kaffeetafel)
- 14.6. Hittfeld: Emporenkonzert in der Mauritiuskirche, Potyó István, Orgel und Rémán Zoltán, Saxophon spielen Werke von Gabriel Fauré, Ad Wammes, Samuel Barber, Barbara Dennerlein und Denis Bedard ab 19 Uhr
- 14.6. Bendestorf: Der Film „Beatles, Beat und Große Freiheit“ aus dem Jahre 2006 wird im Filmuseum gezeigt. Durch den Abend führt Günter Zint, 19 Uhr
- 15.6. Klecken: ZAPFENSTREICH auf der Schützenwiese 21.30 Uhr/ Kommers
- 16.6. Maschen: Sommerfest Ponyclub Ohlendorf
- 16.6. Klecken: Schützenfest mit Kinderfest (siehe Bericht)
- 17.6. Hittfeld: Emporenkonzert in der Mauritiuskirche, der Chor der THE MUSICAL COMPANY singt zwei Messen von Leopold Mozart und William Lloyd Webber ab 15 Uhr



Ankauf + Abholung (auch Kleinmengen)

Bewertung

Wiegung



Bezahlung sofort vor Ort

Wir zahlen überdurchschnittliche Preise!

**Abholung Mo.-Fr. 9-18 Uhr
Sa. nach Vereinbarung**



WIR KAUFEN Z.B.

- Rohre, Moniereisen, Stahlplatten, Öfen
- Fahrräder, Werkzeuge, Schrauben, Nägel
- Badewannen, Heizkörper
- Aluminium, Blei, Zink, Edelstahl
- Kabel und Kupferschrott

Von der Annahme sind ausgeschlossen:

- Elektronikschrott wie z.B. Fernseher,
- Computer, Waschmaschinen

**Schrott- und Metall-Ankauf
für Anlieferer Schrottannahmezeiten:**

Mo. 09.00 - 17.00 Uhr

Mi. 09.00 - 17.00 Uhr

Fr. 09.00 - 14.00 Uhr

Sa. 09.00 - 13.00 Uhr

Sammelstelle Eckel, Buchholzer Straße 7



- 17.6. Klecken: Schützenfest mit Proklamation des neuen Schützenkönigs ab 18.30 Uhr
- 17.6. Ramelsloh: MTV Sportfest mit vielen Mitmach-Spielen und mehr, siehe Seite 16 im Heft
- 17.6. Buchholz: 20. Buchholzer Stadtlauf. Die Innenstadt ist gesperrt!



- 20.6. Hittfeld: DRK-Ausfahrt zum Heidemuseum Rischmannshof mit Führung durch das wirklich interessante Freilichtmuseum. Danach geht es weiter zu dem Gut Sattelhof zum Spargelessen mit dem legendären Spargel-Quiz. Gestärkt geht es gen Verden/ Aller. Bei einem Rundgang erfahren die Reisenden mehr über die lange Geschichte der Stadt. Es bleibt noch Zeit zum Bummeln und zum Kaffeetrinken. Abfahrt: 8.45 Uhr ab Feuerwehr Hittfeld. Fahrt, Führungen, Mittagessen (Spargel satt). Kosten: 48,00 Euro. Information und Anmeldung: Margret Krämer Tel. 04105 51044
- 22.6. Jesteburg: Truck Stop auf der Naturbühne 20 Uhr, siehe auch Bericht auf Seite 30 (Foto: Christian Barz)



- 23.6. Spargelessen in Verden an der Aller
- 23.6. Jesteburg: Noah Quartett (klass. Streichquartett aus der Elbphilharmonie), Jesteburger Podium 20 Uhr
- 23.6. Maschen: Tag der offenen Tür bei der Freiwilligen Feuerwehr Maschen ab 11 Uhr

- 24.6. Jesteburg: Es werden die Gärten geöffnet (www.Gartenreise-Jesteburg.de)
- 24.6. Klecken: Thomas-Fest der Kirchengemeinde nach dem Gottesdienst
- 28.6. Bendestorf: Der Film „Das Leben ist keine Autobahn“ aus dem Jahre 2008 wird im Filmmuseum gezeigt, 19 Uhr
- 29.6. Hittfeld: Emporenkonzert in der Mauritiuskirche, der Posaunenchor Fleestedt und Coro Allegro singt und spielt zum Thema: „Medien, Freiheit und Kirche“ unter Leitung von Britta Oldsen ab 18 Uhr
- 29.6. Maschen: Schützenfest mit Zapfenstreich
- 30.6. Nenndorf: Fußball-Turnier TuS Nenndorf ab 11 Uhr Vaenser Grund
- 30.6. Vahrendorf: Beginn des Kreisjugend-Feuerwehr camps am Wildpark (Dauer 1 Woche)
- 30.6. Maschen: Schützenfest mit Kinderfest

Juli 2018

- 1.7. Maschen: Schützenfest ab 14.30 Uhr Blasmusik mit Kaffee und Kuchen abends Proklamation
- 2.7. Harmstorf: Plattdeutsche Runde ab 19.30 Uhr, Maack's Gasthaus
- 2.7. Klecken: Beginn Tennis-Camp in Klecken beim TC Kleckerwald ab 10h (Voranmeldung notwendig)
- 4.7. Harmstorf: Plattdeutsche Runde ab 15 Uhr, Maack's Gasthaus
- 6.7. Nenndorf: Beginn Schützenfest Nenndorf
- 6.7. Jesteburg: Nici & Dennis (Rock Oldies) live in der Wavebar 21 Uhr
- 7.7. Kleckerwald: Die Handball-Luchse laden zur Benefiz-Radtour durch die Nordheide ein. Die Organisatoren möchten Spenden für benachteiligte Kinder sammeln. Alle Infos auf www.Handball-Luchse.de



- 7.7. Nenndorf: Schützenfest
 8.7. Nenndorf: Schützenfest
 21.7. Ramelsloh: Das Chor-Highlight des Jahres!



Noch nicht alle hiesigen Chor-Liebhaber haben verinnerlicht, was es bedeutet, wenn die Abiturienten des Dresdener Kreuzchores im Juli ihr alljährliches Gastspiel in der Ramelsloh Stiftskirche geben! Das foosion Ensemble vom Unterlauf der Elbe wird dabei sicher erneut zu begeistern wissen, wenn es ein breites Repertoire in der Stiftskirche singt, 18 Uhr.

- 28.7. Neu Eckel: Whiskey Tasting und Beratung mit Richard Fawcett, Floristik Kunstwerkstatt ab 18 Uhr
 30.7. Klecken: Beginn Tennis-Camp in Klecken beim TC Kleckerwald ab 10 Uhr (Vor Anmeldung notwendig)
 31.7. Klecken: DRK Blutspende in der Grundschule von 16 - 20 Uhr



Restaurant, Bistro & Lounge

EINGEBETTET IN WUNDERSCHÖNER NATUR

Genießen Sie auf unseren beiden Außenterrassen und im stilvollen Clubhaus eine **internationale, frische Bistroküche**. Frisch gezapftes Bier, ausgesuchte Weine und unser unkomplizierter Service lassen keine Wünsche offen.

Clubhaus und Außenterrassen stehen Ihnen für **Feierlichkeiten, Events, Konzerte** zur Verfügung.



Hockenbergs

Sommer: Küche täglich 10 - 20 Uhr, Sa. + So. bei schönem Wetter bis 22 Uhr, ausreichend Parkplätze vorhanden!

Am Hockenberg 100 - 21218 Seevetal - Tel. 04105 158 92 86

- 1.8. **HIER GEBLIEBEN!**
Kleckerwald und Seeveauen ●
 Region: Das Heft Nr. 27 erscheint

Aus Taxi DÖNCH wird

AXXATO



Alles andere bleibt!

- Flughafentransfer
- Bring- und Abholservice
- Pick-Up Service
- 8 Personen Großraumtaxen
- Shuttle-Service
- Kurierdienst
- Cruise-Center-Shuttle
- Chauffeur Service
- 24-Stunden-Service

AXXATO

04105-2063 · axxato.de
 TAXI · LIMOUSINE · FAHRSERVICE



16.000
Exemplare
per Postwurf
in **extrem**
kaufkraftstarke
Haushalte!

Nächste Ausgaben	Nr. 27 August 2018	Nr. 28 Nov. 2018	Nr. 29 März 2019	Nr. 30 Mai 2019
Anzeigenschluss	4.7.2018	5.10.2018	7.2.2019	3.5.2019
Erscheinungstermin	1.8.2018	31.10.2018	7.3.2019	29.5.2019

Anzeigenpreise (Stand November 2017), alle Preise verstehen sich netto zzgl. der gesetzlichen MwSt.,
Rabatte für Dauerplatzierung auf Anfrage.

Promotion: 1 Seite / 2 Seiten	420,- € / 810,- €
Ausklappseite Umschlag innen, 3 Seiten nebeneinander	1.880,- €
1/1 Seite: im Satzspiegel (138 mm x 200 mm), im Anschnitt (148 mm x 210 mm + 2 mm umlaufend Beschnitt)	495,- €
1/2 Seite im Satzspiegel: quer (138 mm x 98 mm), hoch (67 mm x 196 mm)	380,- €
1/4 Seite im Satzspiegel: quer (138 mm x 47 mm), hoch (67 mm x 96 mm)	240,- €
1/8 Seite im Satzspiegel (Geburts-, Trauer-, Stellenanzeige): quer (67 mm x 47 mm)	160,- €
Stellenanzeige Fließtext für Werbepartner	40,- €
Gastro-Karte	auf Anfrage
Erstellung	
Fertig gelieferte Anzeige (druckfähiges PDF, inkludierte Bilder als TIFF im CMYK-Modus mit 300 dpi bei 100 % Formatgröße)	-/-
Übernahme aus einer vorherigen Ausgabe: ohne Änderungen, mit Änderungen	-/- n. Aufwand
Erstellung neue Anzeige: vollständig gelieferte Daten (Logo, Texte, Bilder etc.); mit „Hausbesuch“ (Logo digitalisieren, fotografieren etc.)	60,- € auf Anfrage

IMPRESSUM

Auflage: 16.000 Exemplare, per Postwurf (Verteilgebiet, siehe Grafik)

Herausgeber: Olaf Hübner, Waldstraße 2g, 21224 Rosengarten

Tel. 04105 580390 • email@magazin-hier-geblieben.de

Anzeigenverkauf: anzeigen@magazin-hier-geblieben.de

Grafik, Satz & Layout: Corinna Krone-Heeck • grafik@magazin-hier-geblieben.de

Mitarbeit: Lena Hübner **Druck:** BEISNER DRUCK GmbH & Co. KG, Buchholz

Infos: magazin-hier-geblieben.de

Sie haben Fragen
oder möchten
inserieren?

Tel. 04105 580390
email@magazin-hier-geblieben.de

Save the date!

GLÜCKS MOMENTE

erleben bis 31. Mai



Preisvorteil¹ zusätzlich zum Wert Ihres Gebrauchten

up! JOIN

ab **3.500,- €**

Golf Limousine JOIN

ab **6.500,- €**

Golf Variant JOIN

ab **6.400,- €**

Golf Sportsvan JOIN

ab **5.500,- €**

Touran JOIN

ab **6.600,- €**

Sharan JOIN

ab **10.200,- €**

Kraftstoffverbrauch (l/100 km) innerorts: 9,3-4,4; außerorts: 6,1-3,1; kombiniert: 7,3-3,5;
CO₂-Emissionen (g/km) kombiniert: 168-95; Effizienzklasse: C-A+

BIS € 10.000,- DIESEL UMWELTPRÄMIE SICHERN
AKTION VERLÄNGERT BIS 30.06.2018 – FÜR ALLE FABRIKATE!²

1) Preisvorteil = Unser Händlernachlass + Ausstattungsvorteil „Join“ Sondermodell gegenüber der unverbindlichen Preisempfehlung des Herstellers für ein vergleichbar ausgestattetes Basismodell + Eintauschprämie für Ihren Gebrauchten. Das Angebot gilt nur bei Inzahlungnahme Ihres mindestens 4 Monate auf Sie zugelassenen Gebrauchtwagens (ausgenommen Audi, Skoda, Seat und Porsche). Zzgl. den Wert Ihres Gebrauchten bei Kauf eines ausgewählten Volkswagen Neufahrzeugs. 2) Maximale Prämie bei Verschrottung eines Diesel-Altfahrzeugs (Schadstoffklasse Euro 1 - Euro 4) und Wechsel auf einen Neuwagen Diesel (Euro 6) aus dem Bestand der Marke Volkswagen - Sie erhalten eine modellabhängige Prämie. Das zu verschrottende Fahrzeug muss bei Bestellung mind. 6 Monate auf Sie zugelassen sein. Aktionen nicht kombinierbar. Das Angebot gilt für Privatkunden (ausgenommen Sonderabnehmer) und gewerbliche Einzelabnehmer. Abbildung zeigt Sonderausstattung. Irrtum, Änderungen und Zwischenverkauf vorbehalten.

**Direkt an der Autobahn-
ausfahrt Maschen**

Wolperding automobile

GmbH & Co. KG

21423 Winsen (Luhe)
Schlossring 48
Tel.: 04171 / 7970

21220 Sevetal
Winsener Str. 46
Tel.: 04105 / 68440



Volkswagen

www.wolperding.de